



ПРАВИТЕЛЬСТВО ЯРОСЛАВСКОЙ ОБЛАСТИ

Управление по социальной и демографической политике



СЧАСТЬЕ – ЭТО Я

2022



Дорогие родители!

От всей нашей большой семьи примите поздравления! Рождение ребенка – это великое чудо, которое принесет много открытий, радости, оно явит собой воплощение вас в будущих поколениях, продолжение рода!

Мы с мужем точно знаем, что истинное наше счастье – в семье и детях. А если в семье все построено на любви и согласии, то и дети всегда будут желанными. Сейчас у нас десять детей: шесть мальчиков и четыре девочки. Мы все очень счастливы! Дети нас очень радуют, они растут добрыми, отзывчивыми, трудолюбивыми и заботливыми. Нельзя сказать, что благополучие всегда дается легко. Сложностей, проблем и тревог хватает. Но мы стараемся не унывать, а с любовью, терпеливо преодолеваем житейские трудности, набираемся опыта и мудрости. Любите себя, любите друг друга, наполняйте свой дом радостью, веселым детским смехом, думайте только о хорошем, тогда благополучие и счастье не заставят себя долго ждать!

Семья Стригалевых:
Елизавета Геннадьевна,
Сергей Валерьянович, Валерьян, Полина,
Софья, Олеся, Геннадий, Роман, Денис,
Никита, Анастасия, Александр

- 05 Как получить документы новому гражданину России
- 06 Вы ждете ребенка
- 09 У Вас первенец
- 20 В доме второй ребенок
- 30 Если у Вас многодетная семья с 3-4 детьми
- 41 Если у Вас многодетная семья с 5-ю и более детьми
- 52 Постановка ребенка в очередь в детский сад
- 52 Ваш ребенок не посещает детский сад
- 54 Ваш ребенок пошел в детский сад
- 55 Ваш ребенок – школьник
- 59 Вы - одинокая мать
- 60 В семье ребенок-инвалид
- 65 Если родители ребенка являются инвалидами

Если возникли вопросы, Вам ответят:

Правительство Ярославской области
Управление по социальной
и демографической политике

Адрес: Ярославль, ул. Советская, 3
+7 (4852) 40-10-78; 40-16-18
www.yarregion.ru

Департамент труда и социальной
поддержки населения Ярославской области
Отдел по оказанию помощи семье

Адрес: Ярославль, ул. Чехова, д. 5
+7 (4852) 40-03-45
www.yarregion.ru

Департамент образования
Ярославской области
Отдел развития общего образования
Отдел развития дополнительного
образования и воспитания

Адрес: Ярославль, ул. Советская, д. 7
+7 (4852) 40-08-60; 40-08-70
www.yarregion.ru

Департамент здравоохранения и
фармации Ярославской области
Отдел организации медицинской
помощи женщинам и детям

Адрес: Ярославль, ул. Советская, д. 11/9
+7 (4852) 40-11-74
www.yarregion.ru

Управление ЗАГС Правительства
Ярославской области

Адрес: Ярославль, ул. Чехова, 5
+7 (4852) 40-04-02
www.yarregion.ru

Управление Пенсионного фонда РФ
в г. Ярославле

Адрес: Ярославль, ул. Б.Федоровская, 19
8-800-600-02-86
www.pfrf.ru

Территориальное отделение Фонда
обязательного медицинского
страхования

Адрес: Ярославль, ул. Советская, 11/9
+7 (4852) 32-11-57
www.tfoms.yar.ru

Уполномоченный по правам ребенка
в Ярославской области

Адрес: Ярославль, Советская пл., 1/19
+7 (4852) 40-07-90
www.yaroslavlrfdeti.ru

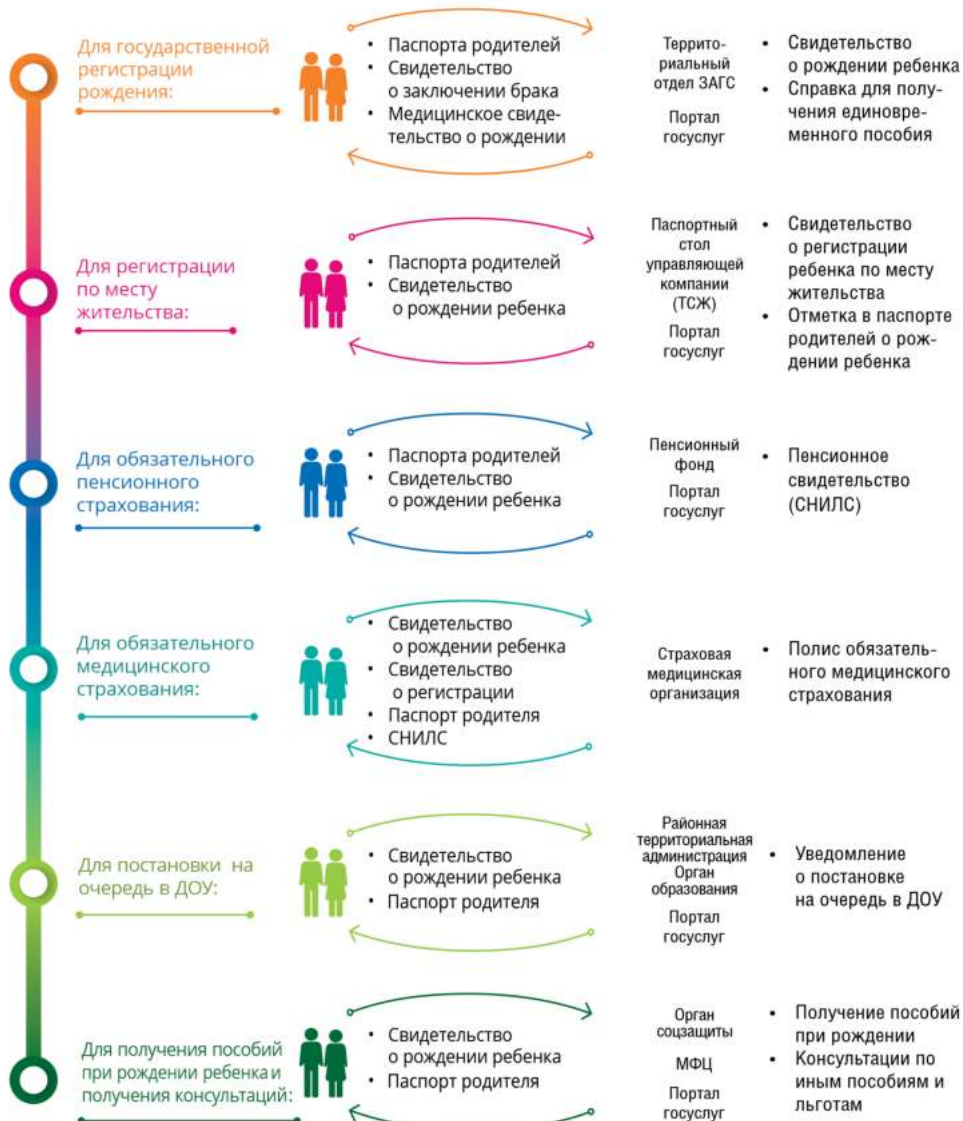
Произошло одно из самых важных событий в вашей жизни –

ВЫ СТАЛИ РОДИТЕЛЯМИ

первые недели после рождения малыша у родителей возникает множество вопросов.

Один из них –

КАК ПОЛУЧИТЬ ДОКУМЕНТЫ НОВОМУ ГРАЖДАНИНУ РОССИИ?



ВЫ ЖДЕТЕ РЕБЕНКА

Сумма

Куда следует обратиться

Требуемые документы

ФЕДЕРАЛЬНЫЕ ВЫПЛАТЫ

Пособие по беременности и родам

<p>Женщинам, состоящим в трудовых отношениях, либо военнослужащим или обучающимся по очной форме обучения, сумма пособия рассчитывается как пособие по временной нетрудоспособности. Продолжительность оплаты пособия зависит от сложности родов, числа родившихся детей, а размер – от среднемесячного заработка (денежного довольствия, стипендии).</p>	<p>По месту работы (службы, учебы)</p>	<p>- листок нетрудоспособности</p>
<p>Женщинам, уволенным в связи с ликвидацией организации, прекращением физическими лицами деятельности в качестве индивидуальных предпринимателей, прекращением полномочий нотариусами, занимающимися частной практикой, и прекращением статуса адвоката, а также в связи с прекращением деятельности иными физическими лицами, чья профессиональная деятельность в соответствии с федеральными законами подлежит государственной регистрации и (или) лицензированию, в течение 12 месяцев, предшествовавших дню признания их безработными, размер пособия с 01.02.2022 рассчитывается исходя из 767,72 руб. в месяц.</p>	<p>С 01.01.2022 в территориальные органы Пенсионного фонда Российской Федерации</p>	<p>- заявление; - документ, удостоверяющий личность; - листок нетрудоспособности</p>
	<p>В центры предоставления государственных и муниципальных услуг «Мои документы» (филиалы МФЦ)</p>	<p>В центры предоставления государственных и муниципальных услуг «Мои документы» (филиалы МФЦ)</p>

ФЕДЕРАЛЬНЫЕ ВЫПЛАТЫ**Ежемесячная выплата женщинам, вставшим на учет в медицинском учреждении в ранние сроки беременности (от 6 до 12 недель), с 1 июля 2021 года**

<p>С 01.01.2022 6 483,00 руб.</p> <p>Право на ежемесячное пособие женщине, вставшей на учет в медицинской организации в ранние сроки беременности, имеют женщины, если срок их беременности составляет 6 недель и более, они встали на учет в медицинских организациях в ранние сроки беременности (до 12 недель). При этом размер среднедушевого дохода их семьи не превышает величину прожиточного минимума на душу населения в субъекте.</p>	<p>В территориальный орган Пенсионного фонда по месту жительства</p> <p>Единый портал государственных услуг (www.gosuslugi.ru)</p>	<ul style="list-style-type: none"> - заявление после наступления 12 недель беременности; - большинство документов (сведений) запрашиваются территориальным органом ПФР в рамках межведомственного электронного взаимодействия. <p>Для подтверждения некоторых обстоятельств документы должны быть представлены заявителем самостоятельно.</p>
--	--	---

ОБЛАСТНЫЕ ДЕНЕЖНЫЕ ВЫПЛАТЫ**Ежемесячная выплата на дополнительное питание женщинам в период беременности из семей, размер среднедушевого дохода которых не превышает величину прожиточного минимума на душу населения**

<p>312 руб.</p> <p>(с месяца постановки на учет в медицинской организации по месяц рождения ребенка включительно по заявлению женщины, поданному в период беременности) – ежемесячная выплата на дополнительное питание выплачивается при условии, что размер среднедушевого дохода их семьи не превышает величину прожиточного минимума на душу населения в субъекте.</p>	<p>В органы социальной защиты населения по месту жительства</p>	<ul style="list-style-type: none"> - документ, удостоверяющий личность; - заявление о назначении ежемесячной выплаты на дополнительное питание; - справка из женской консультации либо из иных учреждений здравоохранения Ярославской области с указанием даты постановки на учет, заверенной подписью главного врача и печатью учреждения; - документ, подтверждающий проживание заявителя на территории Ярославской области; - документы о доходах семьи
	<p>В центры предоставления государственных и муниципальных услуг «Мои документы» (филиалы МФЦ)</p> <p>Единый портал государственных услуг (www.gosuslugi.ru)</p>	

ОБЛАСТНЫЕ ДЕНЕЖНЫЕ ВЫПЛАТЫ

Единовременная выплата по беременности и родам

<p>Исходя из 30 руб. в день за каждый календарный день, приходящиеся на период отпуска по беременности и родам.</p>	<p>В органы социальной защиты населения по месту жительства: женщинам, состоящим на учете в органах государственной службы занятости населения и не имеющим права на получение пособия по беременности и родам в соответствии с Федеральными законами «О государственных пособиях гражданам, имеющим детей» и «Об обязательном социальном страховании на случай временной нетрудоспособности и в связи с материнством».</p> <p>В центры предоставления государственных и муниципальных услуг «Мои документы» (филиалы МФЦ)</p> <p>Единый портал государственных услуг (www.gosuslugi.ru)</p>	<ul style="list-style-type: none"> - заявление; - документ, удостоверяющий личность; - справка медицинской организации, содержащая данные о периоде временной нетрудоспособности в связи с беременностью и родами; - документ, подтверждающий проживание заявителя на территории Ярославской области; - выписка из трудовой книжки; - справка из органов службы занятости о признании женщины безработной
--	--	---

У ВАС ПЕРВЕНЕЦ

Сумма

Куда следует обратиться

Требуемые документы

ФЕДЕРАЛЬНЫЕ ВЫПЛАТЫ

Единовременное пособие при рождении ребенка

<p>С 01.02.2022 20 472,77 руб.</p>	<p>По месту работы (службы)</p>	<ul style="list-style-type: none"> - справка о рождении ребенка; - справка с места работы (службы, органа социальной защиты населения по месту жительства) другого родителя о неполучении пособия
	<p>В территориальные органы Пенсионного фонда Российской Федерации если оба родителя либо лицо, их заменяющее, не работают (не служат) либо обучаются по очной форме обучения в профессиональных образовательных организациях, образовательных организациях высшего образования, организациях дополнительного профессионального образования и научных организациях, а также если брак между родителями ребенка расторгнут и родитель, с которым ребенок совместно проживает не работает (не служит).</p>	<ul style="list-style-type: none"> - заявление; - документ, удостоверяющий личность; - справка о рождении ребенка; - справка с места работы (службы) другого родителя о том, что пособие не назначалось; - сведения о совместном проживании на территории Российской Федерации ребенка с одним из родителей (если брак между родителями ребенка расторгнут); - сведения об усыновлении ребенка
	<p>В центры предоставления государственных и муниципальных услуг «Мои документы» (филиалы МФЦ)</p>	

Ежемесячное пособие по уходу за ребенком до достижения им возраста 1,5 лет

<p>С 01.02.2022 7 677,81 руб. (лицам, не подлежащим социальному страхованию); - 40% среднего заработка, на который начисляются страховые взносы на обязательное социальное страхование на случай временной нетрудоспособности и в связи с материнством, но не менее 7 677,81 руб. (лицам, подлежащим социальному страхованию); - 40% среднего заработка (дохода, денежного довольствия) по месту работы (службы) за последние 12 календарных месяцев, предшествовавших месяцу наступления отпуска по уходу за ребенком (месяца увольнения в период отпуска по беременности и родам); минимальный размер пособия составляет 7 677,81 руб., максимальный размер не может превышать 15 355,62 руб.</p>	<p>По месту работы (службы) матери либо отца или другого родственника, фактически осуществляющего уход за ребенком, подлежащего обязательному социальному страхованию на случай временной нетрудоспособности и в связи с материнством и находящегося в отпуске по уходу за ребенком.</p>	<p>- свидетельство о рождении ребенка; - справка с места работы (службы) отца (матери, обоих родителей) ребенка о том, что он (она, они) не использует указанный отпуск и не получает пособия, а в случае, если отец (мать, оба родителя) ребенка не работает (не служит) либо обучается по очной форме обучения в образовательных учреждениях начального профессионального, среднего профессионального и высшего профессионального образования и учреждениях послевузовского профессионального образования - справка из органов социальной защиты населения по месту жительства отца, матери ребенка о неполучении ежемесячного пособия по уходу за ребенком (для одного из родителей в соответствующих случаях), а также для лиц, фактически осуществляющих уход за ребенком вместо матери (отца, обоих родителей) ребенка</p>
	<p>В центры предоставления государственных и муниципальных услуг «Мои документы» (филиалы МФЦ)</p>	
	<p>- матери либо отцы, другие родственники, опекуны, фактически осуществляющие уход за ребенком, уволенные в период отпуска по уходу за ребенком, в связи с ликвидацией организаций,</p>	

	<p>прекращением физическими лицами деятельности в качестве индивидуальных предпринимателей, прекращением полномочий нотариусами, занимающимися частной практикой, и прекращением статуса адвоката, а также в связи с прекращением деятельности иными физическими лицами, чья профессиональная деятельность в соответствии с федеральными законами подлежит государственной регистрации и (или) лицензированию;</p> <p>матери, уволенные в период отпуска по беременности в связи с ликвидацией организаций;</p> <p>матери, уволенные в период беременности в связи с ликвидацией организаций;</p> <p>матери либо отцы, опекуны, фактически осуществляющие уход за ребенком и не подлежащие обязательному социальному страхованию на случай временной нетрудоспособности и в связи с материнством (в том числе обучающиеся по очной форме обучения в профессиональных образовательных организациях, образовательных организациях высшего образования, образовательных организациях дополнительного профессионального образования и научных организациях);</p> <p>другие родственники, фактически осуществляющие уход за ребенком и не подлежащие обязательному социальному страхованию на случай временной нетрудоспособности и в связи с материнством, в случае, если мать и (или) отец</p>	<ul style="list-style-type: none"> - заявление; - документ, удостоверяющий личность; - свидетельство о рождении ребенка; - копия приказа о предоставлении отпуска по уходу за ребенком до достижения им возраста 1,5 лет и справка о размере выплаченного пособия (для уволенных в период отпуска по уходу за ребенком до 1,5 лет); - сведения, подтверждающие обучение по очной форме обучения, о ранее выплаченном матери ребенка пособии по беременности и родам; - сведения о среднем заработке (для лиц, из числа уволенных в период отпуска по беременности и родам)
--	---	--

	<p>умерли, объявлены умершими, лишены родительских прав, ограничены в родительских правах, признаны безвестно отсутствующими, недееспособными (ограниченно дееспособными), по состоянию здоровья не могут лично воспитывать и содержать ребенка, отбывают наказание в учреждениях, исполняющих наказание в виде лишения свободы, находятся в местах содержания под стражей подозреваемых и обвиняемых в совершении преступлений, уклоняются от воспитания детей или от защиты их прав и интересов или отказались взять своего ребенка из воспитательных, лечебных учреждений, учреждений социальной защиты населения и других аналогичных учреждений</p>	
--	--	--

**Ежемесячная выплата детям в возрасте от 8 до 17 лет
с 1 июля 2021 года**

<p>С 01.01.2022 5 781,00 руб.</p> <p>Право на ежемесячное пособие на ребенка в возрасте от 8 до 17 лет имеют:</p> <ul style="list-style-type: none"> - единственный родитель, - родитель (иной законный представитель) ребенка, в отношении которого предусмотрена на основании судебного решения уплата алиментов, - опекун (попечитель) ребенка, оставшегося без попечения единственного родителя или обоих родителей в связи с 	<p>В территориальный орган Пенсионного фонда по месту жительства</p> <p>Единый портал государственных услуг (www.gosuslugi.ru)</p>	<p>Большинство документов (сведений) запрашиваются Пенсионным фондом из других ведомств в рамках межведомственного взаимодействия.</p> <p>Для подтверждения некоторых обстоятельств документы должны быть представлены заявителем самостоятельно.</p>
---	--	---

их смертью (признанием их безвестно отсутствующими, объявлением их умершими). При этом размер среднедушевого дохода такой семьи не превышает величину прожиточного минимума на душу населения в регионе		
---	--	--

**Ежемесячное пособие на ребенка в возрасте от 8 до 17 лет
с 26 апреля 2022 года**

<p>С 26.04.2022 6 359 руб., 50% прожиточного минимума для детей в регионе, базовый размер; 9 538 руб., 75% прожиточного минимума для детей в регионе; 12 718 руб., 100% прожиточного минимума для детей в регионе. Право на ежемесячное пособие на ребенка в возрасте от 8 до 17 лет имеют родитель, опекун или попечитель ребенка в возрасте от 8 до 17 лет. При этом среднедушевой доход всех членов семьи не превышает одного прожиточного минимума на душу населения в регионе имущество всех членов семьи не более установленного перечня.</p>	<p>В территориальный орган Пенсионного фонда по месту жительства</p> <p>Единый портал государственных услуг (www.gosuslugi.ru)</p>	<p>Большинство документов (сведений) запрашиваются Пенсионным фондом из других ведомств в рамках межведомственного взаимодействия. Для подтверждения некоторых обстоятельств документы должны быть представлены заявителем самостоятельно.</p>
---	---	---

Ежемесячная выплата в связи с рождением (усыновлением) первого ребенка на детей, рожденных после 1 января 2018 года

<p>12 718 руб. Право на получение ежемесячной выплаты возникает в случае, если размер среднедушевого дохода семьи не превышает 2-х кратную величину прожиточного минимума трудоспособного населения, установленную в Ярославской области на второй квартал года, предшествующего году обращения за назначением выплаты.</p>	<p>В органы социальной защиты населения по месту жительства</p> <p>В центры предоставления государственных и муниципальных услуг «Мои документы» (филиалы МФЦ)</p> <p>Единый портал государственных услуг (www.gosuslugi.ru)</p>	<ul style="list-style-type: none"> - заявление; - документы, удостоверяющие личность, место жительства и гражданство заявителя и ребенка; - свидетельство о рождении ребенка; - документы, подтверждающие доходы членов семьи
--	---	---

Государственный сертификат на материнский (семейный) капитал

<p>524 527,9 руб.</p> <p>Право на дополнительные меры государственной поддержки возникает при рождении (усыновлении) первого ребенка (детей), имеющего гражданство Российской Федерации, у следующих граждан Российской Федерации независимо от их места жительства:</p> <ol style="list-style-type: none"> 1) женщин, родивших (усыновивших) первого ребенка с 01 января 2020 года; 2) мужчин, являющихся единственными усыновителями первого ребенка, ранее не воспользовавшихся правом на дополнительные меры государственной поддержки, если решение суда об усыновлении вступило в законную силу с 01 января 2020 года. 	<p>С 15 апреля 2020 года выдача государственного сертификата на материнский (семейный) капитал осуществляется в проактивном (беззаявительном) режиме при получении сведений о рождении детей из федеральной государственной информационной системы «Единый государственный реестр записей актов гражданского состояния» (ФГИС «ЕГР ЗАГС»)</p>	<p>Документы подтверждающие:</p> <ul style="list-style-type: none"> - принадлежность к гражданству Российской Федерации ребенка, в связи с рождением (усыновлением) которого возникло право на дополнительные меры государственной поддержки; - рождение (усыновление) ребенка (детей); - смерть женщины, родившей (усыновившей) детей, объявление ее умершей, лишение ее родительских прав в отношении ребенка, в связи с рождением которого возникло право на дополнительные меры государственной поддержки; - отмену усыновления ребенка, в связи с усыновлением которого возникло право на дополнительные меры государственной поддержки; - смерть родителей (усыновителей) или единственного родителя (усыновителя), объявление умершими родителей (усыновителей) или единственного родителя (усыновителя), лишение родителей родительских прав.
---	--	--

		<p>Гражданин вправе представить документы (копии документов, сведения) по собственной инициативе. Документы (копии документов, сведения), необходимые для вынесения решения о выдаче либо об отказе в выдаче сертификата, запрашиваются Пенсионным фондом Российской Федерации и его территориальными органами в органах, предоставляющих государственные услуги, органах, предоставляющих муниципальные услуги, иных государственных органах, органах местного самоуправления и подведомственных государственным органам или органам местного самоуправления организациях, если указанные документы (копии документов, сведения) находятся в распоряжении таких органов либо организаций и лицо, получившее сертификат, не представило указанные документы самостоятельно</p>
--	--	--

Лица, получившие сертификат, могут распоряжаться средствами материнского (семейного) капитала в полном объеме либо по частям по следующим направлениям:

1. улучшение жилищных условий;
2. получение образования, в т.ч. дошкольного ребенком;
3. формирование накопительной пенсии для женщин;
4. приобретение товаров и услуг, предназначенных для социальной адаптации и интеграции в общество детей-инвалидов.

Социальная программа ипотечного кредитования

С 01 января 2018 года по 31 декабря 2022 года семьи, в которых родится первый и последующие дети либо есть ребенок, рожденный до 31 декабря 2022 года, которому установлена категория «ребенок-инвалид», могут рассчитывать на специальную программу ипотечного кредитования – субсидирование государством ипотечной процентной ставки сверх 6% годовых при покупке жилья на первичном рынке (в строящихся и построенных домах) или на рефинансирование ранее выданных кредитов.

ОБЛАСТНЫЕ ДЕНЕЖНЫЕ ВЫПЛАТЫ

Сумма

Куда следует обратиться

Требуемые документы

Единовременная выплата при рождении ребенка или устройстве его в семью

<p>4 689 рублей</p>	<p>В органы социальной защиты населения по месту жительства При усыновлении, установлении опеки (попечительства) – в органы опеки и попечительства по месту жительства</p>	<ul style="list-style-type: none"> - заявление; - документ, удостоверяющий личность; - копия свидетельства о рождении ребенка; - копия решения суда об усыновлении (удочерении); - документ, подтверждающий проживание заявителя на территории Ярославской области
	<p>В центры предоставления государственных и муниципальных услуг «Мои документы» (филиалы МФЦ)</p> <p>Единый портал государственных услуг (www.gosuslugi.ru)</p>	

Ежемесячная выплата на дополнительное питание кормящим матерям из семей, размер среднедушевого дохода которых не превышает величину прожиточного минимума на душу населения (выплата производится как на первого, так и на рожденных последующих детей)

<p>312 руб.</p> <p>Назначается с месяца рождения ребенка по месяца прекращения естественного (грудного) вскармливания (но не более чем за 6 месяцев) по заявлению матери, поданному в течение 6 месяцев со дня рождения ребенка при условии, что размер среднедушевого дохода такой семьи не превышает величину прожиточного минимума на душу населения в регионе.</p>	<p>В органы социальной защиты населения по месту жительства</p>	<ul style="list-style-type: none"> - заявление о назначении ежемесячной выплаты на дополнительное питание; - документ, удостоверяющий личность; - копия свидетельства о рождении ребенка; - документы о доходах семьи; - справки из детской поликлиники либо иных учреждений здравоохранения Ярославской области о том, что ребенок находится на естественном (грудном) вскармливании, с указанием даты выдачи справки, заверенной подписью главного врача и печатью учреждения; - документ, подтверждающий проживание заявителя на территории Ярославской области
	<p>В центры предоставления государственных и муниципальных услуг «Мои документы» (филиалы МФЦ)</p> <p>Единый портал государственных услуг (www.gosuslugi.ru)</p>	

**Ежемесячное пособие на ребенка (на детей из семей,
размер среднедушевого дохода которых не превышает величину
прожиточного минимума на душу населения)**

<p>Базовое на детей: - в возрасте до 3 лет – 629 руб.; - в возрасте от 3 до 18 лет - 448 руб.</p> <p>Для отдельных категорий граждан (дети, не получающие алименты в связи с уклонением родителей (родителя) от их уплаты либо в связи с невозможностью взыскания алиментов в случаях, предусмотренных федеральным законодательством; дети военнослужащих, проходящих военную службу по призыву; дети неработающих родителей (усыновителей), являющихся инвалидами (за исключением инвалидов I или II группы) или пенсионерами; дети обучающихся по очной форме учащихся и студентов, осваивающих впервые общеобразовательные программы среднего профессионального образования, программы бакалавриата, программы специалитета и программы магистратуры): - в возрасте до 3 лет - 848 руб.; - в возрасте от 3 до 18 лет - 573 руб.</p>	<p>В органы социальной защиты населения по месту жительства</p> <p>В центры предоставления государственных и муниципальных услуг «Мои документы» (филиалы МФЦ)</p> <p>Единый портал государственных услуг (www.gosuslugi.ru)</p>	<p>- заявление о назначении пособия; - документ, удостоверяющий личность; - копия свидетельства о рождении ребенка; - копию трудовых книжек родителей (усыновителей); - справки о доходах родителей (усыновителей); - документ, подтверждающий проживание заявителя и ребенка на территории Ярославской области</p>
--	---	---

Ежемесячная денежная выплата на ребенка в возрасте от 3 до 7 лет включительно (на детей из семей, размер среднедушевого дохода которых не превышает величину прожиточного минимума на душу населения)

<p>6 359 руб. 9 538 руб. 12 718 руб.</p> <p>Размер выплаты зависит от размера среднедушевого дохода семьи.</p>	<p>В органы социальной защиты населения по месту жительства</p> <p>В центры предоставления государственных и муниципальных услуг «Мои документы» (филиалы МФЦ)</p> <p>Единый портал государственных услуг (www.gosuslugi.ru)</p>	<p>– заявление о предоставлении выплаты (за исключением ряда случаев документы запрашиваются в порядке межведомственного взаимодействия)</p>
---	---	--

МЕРЫ СОЦИАЛЬНОЙ ПОДДЕРЖКИ

МЕРА ПОДДЕРЖКИ	ПОЛУЧАТЕЛИ
<p>Закон Ярославской области «Социальный кодекс Ярославской области» от 19 декабря 2008 года № 65-з</p>	
<p>Обеспечение бесплатным одноразовым горячим питанием в дни учебных занятий</p>	<p>Социальная услуга предоставляется</p> <p>1) учащимся:</p> <p>а) детям, обучающимся по образовательным программам начального общего образования;</p> <p>б) детям из малоимущих семей;</p> <p>в) детям-инвалидам;</p> <p>г) детям, находящимся под опекой (попечительством), опекуны (попечители) которых не получают ежемесячную выплату на содержание ребенка, находящегося под опекой (попечительством), в соответствии со статьей 81 Социального кодекса Ярославской области;</p> <p>д) детям, состоящим на учете в противотуберкулезном диспансере;</p> <p>2) студентам среднего профессионального образования, осваивающим программы подготовки квалифицированных рабочих, служащих:</p> <p>а) из малоимущих семей;</p> <p>б) из многодетных семей;</p> <p>в) инвалидам.</p>

<p>Обеспечение бесплатным двухразовым горячим питанием в дни учебных занятий</p>	<p>Социальная услуга предоставляется детям с ограниченными возможностями здоровья, обучающимся по основным общеобразовательным программам начального общего, основного общего, среднего общего образования, детям из многодетных семей, имеющих статус малоимущих, а также студентам среднего профессионального образования с ограниченными возможностями здоровья, осваивающим программы подготовки квалифицированных рабочих, служащих.</p>
<p>Обеспечение набором продуктов питания в дни учебных занятий</p>	<p>Социальная услуга предоставляется учащимся, обучающимся по состоянию здоровья на дому в соответствии с заключением медицинской организации:</p> <ol style="list-style-type: none"> 1) детям, обучающимся по образовательным программам начального общего образования; 2) детям из малоимущих семей; 3) детям-инвалидам; 4) детям, находящимся под опекой (попечительством), опекуны (попечители) которых не получают ежемесячную выплату на содержание ребенка, находящегося под опекой (попечительством), в соответствии со статьей 81 настоящего Кодекса; 5) детям, состоящим на учете в противотуберкулезном диспансере; 6) детям из многодетных семей (за исключением детей из многодетных семей, имеющих статус малоимущих).
<p>Обеспечение набором продуктов питания в дни учебных занятий в двукратном размере</p>	<p>Социальная услуга предоставляется учащимся, обучающимся по состоянию здоровья на дому в соответствии с заключением медицинской организации по основным общеобразовательным программам начального общего, основного общего, среднего общего образования детям с ограниченными возможностями здоровья.</p>
<p>Социальная услуга по бесплатному протезно-ортопедическому обслуживанию</p>	<p>Социальная услуга предоставляется членам малоимущей семьи, не являющимся инвалидами.</p>

В ДОМЕ ВТОРОЙ РЕБЕНОК

Сумма

Куда следует обратиться

Требуемые документы

ФЕДЕРАЛЬНЫЕ ВЫПЛАТЫ

Единовременное пособие при рождении ребенка

С 01.02.2022 20 472,77 руб.	По месту работы (службы)	<ul style="list-style-type: none"> - справка о рождении ребенка; - справка с места работы (службы, органа социальной защиты населения по месту жительства) другого родителя о неполучении пособия
	В территориальные органы Пенсионного фонда Российской Федерации если оба родителя либо лицо, их заменяющее, не работают (не служат) либо обучаются по очной форме обучения в профессиональных образовательных организациях, образовательных организациях высшего образования, организациях дополнительного профессионального образования и научных организациях, а также если брак между родителями ребенка расторгнут и родитель, с которым ребенок совместно проживает не работает (не служит).	<ul style="list-style-type: none"> - заявление; - документ, удостоверяющий личность; - справка о рождении ребенка; - справка с места работы (службы) другого родителя о том, что пособие не назначалось; - сведения о совместном проживании на территории Российской Федерации ребенка с одним из родителей (если брак между родителями ребенка расторгнут); - сведения об усыновлении ребенка
	В центры предоставления государственных и муниципальных услуг «Мои документы» (филиалы МФЦ)	

Ежемесячное пособие по уходу за ребенком до достижения им возраста 1,5 лет

<p>С 01.02.2022 7 677,81 руб. (лицам, не подлежащим социальному страхованию);</p> <ul style="list-style-type: none"> - 40% среднего заработка, на который начисляются страховые взносы на обязательное социальное страхование на случай временной нетрудоспособности и в связи с материнством, но не менее 7 677,81 руб. (лицам, подлежащим социальному страхованию); - 40% среднего заработка (дохода, денежного довольствия) по месту работы (службы) за последние 12 календарных месяцев, предшествовавших месяцу наступления отпуска по уходу за ребенком (месяца увольнения в период отпуска по беременности и родам); <p>минимальный размер пособия составляет 7 677,81 руб., максимальный размер не может превышать 15 355,62 руб.</p>	<p>По месту работы (службы) матери либо отца или другого родственника, фактически осуществляющего уход за ребенком, подлежащего обязательному социальному страхованию на случай временной нетрудоспособности и в связи с материнством и находящегося в отпуске по уходу за ребенком.</p> <p>В центры предоставления государственных и муниципальных услуг «Мои документы» (филиалы МФЦ)</p>	<ul style="list-style-type: none"> - свидетельства о рождении детей; - справка с места работы (службы) отца (матери, обоих родителей) ребенка о том, что он (она, они) не использует указанный отпуск и не получает пособия, а в случае, если отец (мать, оба родителя) ребенка не работает (не служит) либо обучается по очной форме обучения в образовательных учреждениях начального профессионального, среднего профессионального и высшего профессионального образования и учреждениях послевузовского профессионального образования, - справка из органов социальной защиты населения по месту жительства отца, матери ребенка о неполучении ежемесячного пособия по уходу за ребенком (для одного из родителей в соответствующих случаях), а также для лиц, фактически осуществляющих уход за ребенком вместо матери (отца, обоих родителей) ребенка
	<p>В территориальные органы Пенсионного фонда Российской Федерации</p> <ul style="list-style-type: none"> - матери либо отцы, другие родственники, опекуны, фактически осуществляющие уход за ребенком, уволенные в период отпуска по уходу за ребенком, в связи с ликвидацией организаций, прекращением физическими лицами деятельности в качестве индивидуальных предпринимателей, 	<ul style="list-style-type: none"> - заявление; - документ, удостоверяющий личность; - свидетельство о рождении ребенка; - копия приказа о предоставлении отпуска по уходу за ребенком до достижения им возраста 1,5 лет и справка о размере выплаченного пособия (для уволенных в период отпуска по уходу за ребенком до 1,5 лет);

	<p>прекращением полномочий нотариусами, занимающимися частной практикой, и прекращением статуса адвоката, а также в связи с прекращением деятельности иными физическими лицами, чья профессиональная деятельность в соответствии с федеральными законами подлежит государственной регистрации и (или) лицензированию;</p> <p>матери, уволенные в период отпуска по беременности в связи с ликвидацией организаций;</p> <p>матери, уволенные в период беременности в связи с ликвидацией организаций;</p> <p>матери либо отцы, опекуны, фактически осуществляющие уход за ребенком и не подлежащие обязательному социальному страхованию на случай временной нетрудоспособности и в связи с материнством (в том числе обучающиеся по очной форме обучения в профессиональных образовательных организациях, образовательных организациях высшего образования, образовательных организациях дополнительного профессионального образования и научных организациях);</p> <p>другие родственники, фактически осуществляющие уход за ребенком и не подлежащие обязательному социальному страхованию на случай временной нетрудоспособности и в связи с материнством, в случае, если мать и (или) отец умерли, объявлены умершими, лишены родительских прав, ограничены в роди</p>	<p>- сведения, подтверждающие обучение по очной форме обучения, о ранее выплаченном матери ребенка пособия по беременности и родам;</p> <p>- сведения о среднем заработке (для лиц, из числа уволенных в период отпуска по беременности и родам)</p>
--	--	--

	<p>тельских правах, признаны безвестно отсутствующими, недееспособными (ограниченно дееспособными), по состоянию здоровья не могут лично воспитывать и содержать ребенка, отбывают наказание в учреждениях, исполняющих наказание в виде лишения свободы, находятся в местах содержания под стражей подозреваемых и обвиняемых в совершении преступлений, уклоняются от воспитания детей или от защиты их прав и интересов или отказались взять своего ребенка из воспитательных, лечебных учреждений, учреждений социальной защиты населения и других аналогичных учреждений.</p>	
--	--	--

**Ежемесячная выплата детям в возрасте от 8 до 17 лет
с 1 июля 2021 года**

<p>С 01.01.2022 5 781,00 руб.</p> <p>Право на ежемесячное пособие на ребенка в возрасте от 8 до 17 лет имеют:</p> <ul style="list-style-type: none"> - единственный родитель, - родитель (иной законный представитель) ребенка, в отношении которого предусмотрена на основании судебного решения уплата алиментов, - опекун (попечитель) ребенка, оставшегося без попечения единственного родителя или обоих родителей в связи с их смертью (признанием их безвестно отсутствующими, объявлением их умершими). <p>При этом размер среднедушевого дохода такой семьи не превышает величину прожиточного минимума на душу населения в регионе.</p>	<p>В территориальный орган Пенсионного фонда по месту жительства</p> <p>Единый портал государственных услуг (www.gosuslugi.ru)</p>	<p>Большинство документов (сведений) запрашиваются Пенсионным фондом из других ведомств в рамках межведомственного взаимодействия.</p> <p>Для подтверждения некоторых обстоятельств документы должны быть представлены заявителем самостоятельно.</p>
---	--	---

Ежемесячное пособие на ребенка в возрасте от 8 до 17 лет с 26 апреля 2022 года

<p>С 26.04.2022 6 359 руб., 50% прожиточного минимума для детей в регионе, базовый размер; 9 538 руб., 75% прожиточного минимума для детей в регионе; 12 718 руб., 100% прожиточного минимума для детей в регионе. Право на ежемесячное пособие на ребенка в возрасте от 8 до 17 лет имеют родитель, опекун или попечитель ребенка в возрасте от 8 до 17 лет. При этом среднедушевой доход всех членов семьи не превышает одного прожиточного минимума на душу населения в регионе, имущество всех членов семьи не более установленного перечня.</p>	<p>В территориальный орган Пенсионного фонда по месту жительства</p> <p>Единый портал государственных услуг (www.gosuslugi.ru)</p>	<p>Большинство документов (сведений) запрашиваются Пенсионным фондом из других ведомств в рамках межведомственного взаимодействия. Для подтверждения некоторых обстоятельств документы должны быть представлены заявителем самостоятельно.</p>
--	---	---

Государственный сертификат на материнский (семейный) капитал

<p>524 527,9 руб. Право на дополнительные меры государственной поддержки возникает при рождении (усыновлении) второго ребенка (детей), имеющего гражданство Российской Федерации, у следующих граждан Российской Федерации независимо от их места жительства: 1) женщин, родивших (усыновивших) второго ребенка с 01 января 2007 года; 2) женщин, родивших (усыновивших) второго ребенка с 01 января 2007 года, если ранее</p>	<p>С 15 апреля 2020 года выдача государственного сертификата на материнский (семейный) капитал осуществляется в проактивном (беззаявительном) режиме при получении сведений о рождении детей из федеральной государственной информационной системы «Единый государственный реестр записей актов гражданского состояния» (ФГИС «ЕГР ЗАГС»)</p>	<p>Документы подтверждающие: - принадлежность к гражданству Российской Федерации ребенка, в связи с рождением (усыновлением) которого возникло право на дополнительные меры государственной поддержки; - рождение (усыновление) ребенка (детей); - смерть женщины, родившей (усыновившей) детей, объявление ее умершей, лишение ее родительских прав в отношении ребенка, в связи с рождением которого возникло право на дополнительные меры государственной</p>
--	--	---

они не воспользовались правом на дополнительные меры государственной поддержки; 3) мужчин, являющихся единственными усыновителями второго ребенка ранее не воспользовавшихся правом на дополнительные меры государственной поддержки, если решение суда об усыновлении вступило в законную силу с 01 января 2007 года.

693 144,1 руб.

При рождении (усыновлении) второго ребенка с 01 января 2020 года.

поддержки;
- отмену усыновления ребенка, в связи с усыновлением которого возникло право на дополнительные меры государственной поддержки;
- смерть родителей (усыновителей) или единственного родителя (усыновителя), объявление умершими родителей (усыновителей) или единственного родителя (усыновителя), лишение родителей родительских прав.
Гражданин вправе представить документы (копии документов, сведения) по собственной инициативе. Документы (копии документов, сведения), необходимые для вынесения решения о выдаче либо об отказе в выдаче сертификата, запрашиваются Пенсионным фондом Российской Федерации и его территориальными органами в органах, предоставляющих государственные услуги, органах, предоставляющих муниципальные услуги, иных государственных органах, органах местного самоуправления и подведомственных государственным органам или органам местного самоуправления организациях, если указанные документы (копии документов, сведения) находятся в распоряжении таких органов либо организаций и лицо, получившее сертификат, не представило указанные документы самостоятельно.

Лица, получившие сертификат, могут распоряжаться средствами материнского (семейного) капитала в полном объеме либо по частям по следующим направлениям:

1. улучшение жилищных условий;
2. получение образования, в т.ч. дошкольного ребенком (детьми);
3. формирование накопительной пенсии для женщин;
4. приобретение товаров и услуг, предназначенных для социальной адаптации и интеграции в общество детей-инвалидов;
5. получение ежемесячной выплаты в соответствии с Федеральным законом от 28 декабря 2017 года N 418-ФЗ «О ежемесячных выплатах семьям, имеющим детей» при условии, что размер среднедушевого дохода семьи не превышает 2-кратную величину прожиточного минимума трудоспособного населения, установленную в Ярославской области на второй квартал года, предшествующего году обращения за назначением выплаты). Осуществляется со дня рождения ребенка, если обращение за ее назначением последовало не позднее 6 месяцев со дня рождения ребенка. В остальных случаях – осуществляется со дня обращения за ее назначением. Назначается на срок до достижения ребенком возраста одного года. По истечении этого срока гражданин подает новое заявление о назначении указанной выплаты сначала на срок до достижения ребенком возраста 2 лет, а затем на срок до достижения им возраста 3 лет и представляет документы (копии документов, сведения), необходимые для ее назначения.

Социальная программа ипотечного кредитования

С 01 января 2018 года по 31 декабря 2022 года семьи, в которых родится второй и последующие дети, могут рассчитывать на специальную программу ипотечного кредитования – субсидирование государством ипотечной процентной ставки сверх 6% годовых при покупке жилья на первичном рынке (в строящихся и построенных домах) или на рефинансирование ранее выданных кредитов. Срок субсидирования для семей, в которых родился второй ребенок, составляет 3 года.

ОБЛАСТНЫЕ ДЕНЕЖНЫЕ ВЫПЛАТЫ

Единоновременная выплата при рождении ребенка
или устройстве его в семью

<p>6 252 руб.</p>	<p>В органы социальной защиты населения по месту жительства</p> <p>При усыновлении – в органы опеки и попечительства по месту жительства</p> <p>В центры предоставления государственных и муниципальных услуг «Мои документы» (филиалы МФЦ)</p> <p>Единый портал государственных услуг (www.gosuslugi.ru)</p>	<ul style="list-style-type: none"> - заявление; - документ, удостоверяющий личность; - копии свидетельств о рождении детей; - копия решения суда об усыновлении (удочерении) - документ, подтверждающий проживание заявителя на территории Ярославской области
--------------------------	---	---

Единоновременная выплата
при рождении одновременно двух и более детей

<p>45 240 руб.</p> <p>Назначается:</p> <ul style="list-style-type: none"> - матери детей (за исключением матерей, лишённых родительских прав на ранее рождённых детей, матерей из семей, находящихся в социально опасном положении, а также женщин, родивших мертвого ребёнка (детей)); - отцу детей в случае рождения детей и смерти матери. 	<p>В органы социальной защиты населения по месту жительства</p> <p>В центры предоставления государственных и муниципальных услуг «Мои документы» (филиалы МФЦ)</p>	<ul style="list-style-type: none"> - заявление; - документ, подтверждающий постоянное или преимущественное проживание заявителя и детей на территории Ярославской области; - документ, подтверждающий факт рождения и регистрации детей
--	--	--

**Ежемесячное пособие на ребенка (на детей из семей,
размер среднедушевого дохода которых не превышает величину
прожиточного минимума на душу населения)**

<p>Базовое на детей: - в возрасте до 3 лет – 693 руб.; - в возрасте от 3 до 18 лет - 462 руб.</p> <p>Для отдельных категорий граждан (дети, не получающие алименты в связи с уклонением родителей (родителя) от их уплаты либо в связи с невозможностью взыскания алиментов в случаях, предусмотренных федеральным законодательством; дети военнослужащих, проходящих военную службу по призыву; дети неработающих родителей (усыновителей), являющихся инвалидами или пенсионерами; дети обучающихся по очной форме учащихся и студентов, осваивающих впервые общеобразовательные программы среднего профессионального образования, программы бакалавриата, программы специалитета и программы магистратуры): - в возрасте до 3 лет - 801 руб.; - в возрасте от 3 до 18 лет - 541 руб.</p>	<p>В органы социальной защиты населения по месту жительства</p> <p>В центры предоставления государственных и муниципальных услуг «Мои документы» (филиалы МФЦ)</p> <p>Единый портал государственных услуг (www.gosuslugi.ru)</p>	<p>- заявление о назначении пособия; - документ, удостоверяющий личность; - копия свидетельства о рождении ребенка; - копия трудовых книжек родителей (усыновителей); - справки о доходах родителей (усыновителей); - документ, подтверждающий совместное проживание на территории Ярославской области заявителя и ребенка</p>
---	---	--

Ежемесячная денежная выплата на ребенка в возрасте от 3 до 7 лет включительно (на детей из семей, размер среднедушевого дохода которых не превышает величину прожиточного минимума на душу населения)

<p>6 359 руб. 9 538 руб. 12 718 руб.</p> <p>Размер выплаты зависит от размера среднедушевого дохода семьи.</p>	<p>В органы социальной защиты населения по месту жительства</p> <p>В центры предоставления государственных и муниципальных услуг «Мои документы» (филиалы МФЦ)</p> <p>Единый портал государственных услуг (www.gosuslugi.ru)</p>	<p>– заявление о предоставлении выплаты (за исключением ряда случаев документы запрашиваются в порядке межведомственного взаимодействия)</p>
---	---	--

МЕРЫ СОЦИАЛЬНОЙ ПОДДЕРЖКИ

МЕРА ПОДДЕРЖКИ	ПОЛУЧАТЕЛИ
<p align="center">Закон Ярославской области «Социальный кодекс Ярославской области» от 19 декабря 2008 года № 65-з</p>	
<p>Обеспечение бесплатным одноразовым горячим питанием в дни учебных занятий</p>	<p>Социальная услуга предоставляется</p> <ol style="list-style-type: none"> 1) учащимся: <ol style="list-style-type: none"> а) детям, обучающимся по образовательным программам начального общего образования; б) детям из малоимущих семей; в) детям-инвалидам; г) детям, находящимся под опекой (попечительством), опекуны (попечители) которых не получают ежемесячную выплату на содержание ребенка, находящегося под опекой (попечительством), в соответствии со статьей 81 Социального кодекса Ярославской области; д) детям, состоящим на учете в противотуберкулезном диспансере; е) детям из многодетных семей (за исключением детей из многодетных семей, имеющих статус малоимущих). 2) студентам среднего профессионального образования, осваивающим программы подготовки квалифицированных рабочих, служащих: <ol style="list-style-type: none"> а) из малоимущих семей; б) из многодетных семей; в) инвалидам.

Обеспечение бесплатным двухразовым горячим питанием в дни учебных занятий	Социальная услуга предоставляется детям с ограниченными возможностями здоровья, обучающимся по основным общеобразовательным программам начального общего, основного общего, среднего общего образования, а также детям из многодетных семей, имеющих статус малоимущих.
Обеспечение набором продуктов питания в дни учебных занятий	Социальная услуга предоставляется учащимся, обучающимся по состоянию здоровья на дому в соответствии с заключением медицинской организации: 1) детям, обучающимся по образовательным программам начального общего образования; 2) детям из малоимущих семей; 3) детям-инвалидам; 4) детям, находящимся под опекой (попечительством), опекуны (попечители) которых не получают ежемесячную выплату на содержание ребенка, находящегося под опекой (попечительством), в соответствии со статьей 81 настоящего Кодекса; 5) детям, состоящим на учете в противотуберкулезном диспансере; 6) детям из многодетных семей (за исключением детей из многодетных семей, имеющих статус малоимущих).
Обеспечение набором продуктов питания в дни учебных занятий в двукратном размере	Социальная услуга предоставляется учащимся, обучающимся по состоянию здоровья на дому в соответствии с заключением медицинской организации по основным общеобразовательным программам начального общего, основного общего, среднего общего образования детям с ограниченными возможностями здоровья, детям из многодетных семей, имеющих статус малоимущих.
Социальная услуга по бесплатному протезно-ортопедическому обслуживанию	Социальная услуга предоставляется членам малоимущей семьи, не являющимся инвалидами.

ЕСЛИ У ВАС МНОГОДЕТНАЯ СЕМЬЯ С 3 - 4 ДЕТЬМИ

Многодетная семья - это семья, имеющая 3 и более детей в возрасте до 18 лет, постоянно проживающая на территории Ярославской области.

Сумма

Куда следует обратиться

Требуемые документы

ФЕДЕРАЛЬНЫЕ ВЫПЛАТЫ

Единовременное пособие при рождении ребенка

<p>С 01.02.2022 20 472,77 руб.</p>	<p>По месту работы (службы)</p>	<ul style="list-style-type: none"> - справка о рождении ребенка; - справка с места работы (службы, органа социальной защиты населения по месту жительства) другого родителя о неполучении пособия
	<p>В территориальные органы Пенсионного фонда Российской Федерации если оба родителя либо лицо, их заменяющее, не работают (не служат) либо обучаются по очной форме обучения в профессиональных образовательных организациях, образовательных организациях высшего образования, организациях дополнительного профессионального образования и научных организациях, а также если брак между родителями ребенка расторгнут и родитель, с которым ребенок совместно проживает не работает (не служит). В центры предоставления государственных и муниципальных услуг «Мои документы» (филиалы МФЦ)</p>	<ul style="list-style-type: none"> - заявление; - документ, удостоверяющий личность; - справка о рождении ребенка; - справка с места работы (службы) другого родителя о том, что пособие не назначалось; - сведения о совместном проживании на территории Российской Федерации ребенка с одним из родителей (если брак между родителями ребенка расторгнут); - сведения об усыновлении ребенка

Ежемесячное пособие на период отпуска по уходу за ребенком до достижения им возраста 1,5 лет

<p>С 01.02.2022 7 677,81 руб. (лицам, не подлежащим социальному страхованию); - 40% среднего заработка, на который начисляются страховые взносы на обязательное социальное страхование на случай временной нетрудоспособности и в связи с материнством, но не менее 7 677,81 руб. (лицам, подлежащим социальному страхованию); - 40% среднего заработка (дохода, денежного довольствия) по месту работы (службы) за последние 12 календарных месяцев, предшествовавших месяцу наступления отпуска по уходу за ребенком (месяца увольнения в период отпуска по беременности и родам); минимальный размер пособия составляет 7 677,81 руб., максимальный размер не может превышать 15 355,62 руб.</p>	<p>По месту работы (службы) матери либо отца или другого родственника, фактически осуществляющего уход за ребенком, подлежащего обязательному социальному страхованию на случай временной нетрудоспособности и в связи с материнством и находящегося в отпуске по уходу за ребенком.</p> <p>В центры предоставления государственных и муниципальных услуг «Мои документы» (филиалы МФЦ)</p>	<p>- свидетельства о рождении детей; - справка с места работы (службы) отца (матери, обоих родителей) ребенка о том, что он (она, они) не использует указанный отпуск и не получает пособия, а в случае, если отец (мать, оба родителя) ребенка не работает (не служит) либо обучается по очной форме обучения в образовательных учреждениях начального профессионального, среднего профессионального и высшего профессионального образования и учреждениях послевузовского профессионального образования, - справка из органов социальной защиты населения по месту жительства отца, матери ребенка о неполучении ежемесячного пособия по уходу за ребенком (для одного из родителей в соответствующих случаях), а также для лиц, фактически осуществляющих уход за ребенком вместо матери (отца, обоих родителей) ребенка</p>
	<p>В территориальные органы Пенсионного фонда Российской Федерации - матери либо отцы, другие родственники, опекуны, фактически осуществляющие уход за ребенком, уволенные в период отпуска по уходу за ребенком, в связи с ликвидацией организаций, прекращением физическими лицами деятельности в качестве индивидуальных предпринимателей, прекращением полномочий нотариусами,</p>	<p>- заявление; - документ, удостоверяющий личность; - свидетельство о рождении ребенка; - копия приказа о предоставлении отпуска по уходу за ребенком до достижения им возраста 1,5 лет и справка о размере выплаченного пособия (для уволенных в период отпуска по уходу за ребенком до 1,5 лет); - сведения, подтверждающие обучение по очной форме</p>

занимающимися частной практикой, и прекращением статуса адвоката, а также в связи с прекращением деятельности иными физическими лицами, чья профессиональная деятельность в соответствии с федеральными законами подлежит государственной регистрации и (или) лицензированию; матери, уволенные в период отпуска по беременности в связи с ликвидацией организаций; матери, уволенные в период беременности в связи с ликвидацией организаций; матери либо отцы, опекуны, фактически осуществляющие уход за ребенком и не подлежащие обязательному социальному страхованию на случай временной нетрудоспособности и в связи с материнством (в том числе обучающиеся по очной форме обучения в профессиональных образовательных организациях, образовательных организациях высшего образования, образовательных организациях дополнительного профессионального образования и научных организациях); другие родственники, фактически осуществляющие уход за ребенком и не подлежащие обязательному социальному страхованию на случай временной нетрудоспособности и в связи с материнством, в случае, если мать и (или) отец умерли, объявлены умершими, лишены родительских прав, ограничены в родительских правах, признаны безвестно отсутствующими, недееспособными (ограниченно

обучения, о ранее выплаченном матери ребенка пособия по беременности и родам; - сведения о среднем заработке (для лиц, из числа уволенных в период отпуска по беременности и родам)

	недееспособными (ограниченно дееспособными), по состоянию здоровья не могут лично воспитывать и содержать ребенка, отбывают наказание в учреждениях, исполняющих наказание в виде лишения свободы, находятся в местах содержания под стражей подозреваемых и обвиняемых в совершении преступлений, уклоняются от воспитания детей или от защиты их прав и интересов или отказались взять своего ребенка из воспитательных, лечебных учреждений, учреждений социальной защиты населения и других аналогичных учреждений.	
--	---	--

**Ежемесячная выплата детям в возрасте от 8 до 17 лет
с 1 июля 2021 года**

<p>С 01.01.2022 5 781,00 руб.</p> <p>Право на ежемесячное пособие на ребенка в возрасте от 8 до 17 лет имеют:</p> <ul style="list-style-type: none"> - единственный родитель, - родитель (иной законный представитель) ребенка, в отношении которого предусмотрена на основании судебного решения уплата алиментов, - опекун (попечитель) ребенка, оставшегося без попечения единственного родителя или обоих родителей в связи с их смертью (признанием их безвестно отсутствующими, объявлением их умершими). <p>При этом, размер среднедушевого дохода такой семьи не превышает величину прожиточного минимума на душу населения в регионе.</p>	<p>В территориальный орган Пенсионного фонда по месту жительства</p> <p>Единый портал государственных услуг (www.gosuslugi.ru)</p>	<p>Большинство документов (сведений) запрашиваются Пенсионным фондом из других ведомств в рамках межведомственного взаимодействия.</p> <p>Для подтверждения некоторых обстоятельств документы должны быть представлены заявителем самостоятельно.</p>
--	--	---

Ежемесячное пособие на ребенка в возрасте от 8 до 17 лет с 26 апреля 2022 года

<p>С 26.04.2022 6 359 руб., 50% прожиточного минимума для детей в регионе, базовый размер; 9 538 руб., 75% прожиточного минимума для детей в регионе; 12 718 руб., 100% прожиточного минимума для детей в регионе. Право на ежемесячное пособие на ребенка в возрасте от 8 до 17 лет имеют родитель, опекун или попечитель ребенка в возрасте от 8 до 17 лет. При этом среднедушевой доход всех членов семьи не превышает одного прожиточного минимума на душу населения в регионе, имущество всех членов семьи не более установленного перечня.</p>	<p>В территориальный орган Пенсионного фонда по месту жительства</p> <p>Единый портал государственных услуг (www.gosuslugi.ru)</p>	<p>Большинство документов (сведений) запрашиваются Пенсионным фондом из других ведомств в рамках межведомственного взаимодействия. Для подтверждения некоторых обстоятельств документы должны быть представлены заявителем самостоятельно.</p>
--	---	---

Государственный сертификат на материнский (семейный) капитал

<p>524 527,9 руб. Право на дополнительные меры государственной поддержки возникает при рождении (усыновлении) третьего или последующего ребенка (детей), имеющего гражданство Российской Федерации, у следующих граждан Российской Федерации независимо от их места жительства: 1) женщин, родивших (усыновивших) третьего или последующих детей начиная с 01 января 2007 года;</p>	<p>С 15 апреля 2020 года выдача государственного сертификата на материнский (семейный) капитал осуществляется в проактивном (беззаявительном) режиме при получении сведений о рождении детей из федеральной государственной информационной системы «Единый государственный реестр записей актов гражданского состояния» (ФГИС «ЕГР ЗАГС»)</p>	<p>Документы подтверждающие: - принадлежность к гражданству Российской Федерации ребенка, в связи с рождением (усыновлением) которого возникло право на дополнительные меры государственной поддержки; - рождение (усыновление) ребенка (детей); - смерть женщины, родившей (усыновившей) детей, объявление ее умершей, лишение ее родительских прав в отношении ребенка, в связи с рождением которого возникло право на дополнительные меры государственной поддержки;</p>
--	--	--

<p>2) женщин, родивших (усыновивших) третьего или последующих детей с 01 января 2007 года, если ранее они не воспользовались правом на дополнительные меры государственной поддержки;</p> <p>3) мужчин, являющихся единственными усыновителями третьего или последующих детей, ранее не воспользовавшихся правом на дополнительные меры государственной поддержки, если решение суда об усыновлении вступило в законную силу с 01 января 2007 года.</p> <p>693 144,1 руб.</p> <p>При рождении (усыновлении) третьего или последующих детей с 01 января 2020 года при условии, что ранее право на дополнительные меры государственной поддержки не возникало.</p>		<p>- отмену усыновления ребенка, в связи с усыновлением которого возникло право на дополнительные меры государственной поддержки;</p> <p>- смерть родителей (усыновителей) или единственного родителя (усыновителя), объявление умершими родителей (усыновителей) или единственного родителя (усыновителя), лишение родителей родительских прав.</p> <p>Гражданин вправе представить документы (копии документов, сведения) по собственной инициативе.</p> <p>Документы (копии документов, сведения), необходимые для вынесения решения о выдаче либо об отказе в выдаче сертификата, запрашиваются Пенсионным фондом Российской Федерации и его территориальными органами в органах, предоставляющих государственные услуги, органах, предоставляющих муниципальные услуги, иных государственных органах, органах местного самоуправления и подведомственных государственным органам или органам местного самоуправления организациях, если указанные документы (копии документов, сведения) находятся в распоряжении таких органов либо организаций и лицо, получившее сертификат, не представило указанные документы самостоятельно.</p>
---	--	---

Лица, получившие сертификат, могут распоряжаться средствами материнского (семейного) капитала в полном объеме либо по частям по следующим направлениям:

1. улучшение жилищных условий;
2. получение образования, в т.ч. дошкольного ребенком (детьми);
3. формирование накопительной пенсии для женщин;
4. приобретение товаров и услуг, предназначенных для социальной адаптации и интеграции в общество детей-инвалидов.

Социальная программа ипотечного кредитования

С 01 января 2018 года по 31 декабря 2022 года семьи, в которых родится третий и последующие дети, могут рассчитывать на специальную программу ипотечного кредитования – субсидирование государством ипотечной процентной ставки сверх 6% годовых при покупке жилья на первичном рынке (в строящихся и построенных домах) или на рефинансирование ранее выданных кредитов. Срок субсидирования для семей, в которых родился третий ребенок, составит 5 лет.

Сумма

Куда следует обратиться

Требуемые документы

ОБЛАСТНЫЕ ВЫПЛАТЫ

Единовременная выплата при рождении ребенка

<p>7 815 руб. – на третьего ребенка и последующих детей.</p>	<p>В органы социальной защиты населения по месту жительства</p> <p>При усыновлении – в органы опеки и попечительства по месту жительства</p> <p>В центры предоставления государственных и муниципальных услуг «Мои документы» (филиалы МФЦ)</p> <p>Единый портал государственных услуг (www.gosuslugi.ru)</p>	<ul style="list-style-type: none"> - заявление; - документ, удостоверяющий личность; - копии свидетельств о рождении детей; - копия решения суда об усыновлении (удочерении) - документ, подтверждающий проживание заявителя на территории Ярославской области
---	---	---

Единовременная выплата семьям, имеющим детей (региональный семейный капитал)

<p>62 343 руб. Назначается на каждого третьего и последующего рожденного (усыновленного) ребенка при условии постоянного или преимущественного проживания семьи на территории Ярославской области в течение полутора лет со дня рождения (усыновления) ребенка. Выплачивается при достижении ребенком возраста 1,5 лет.</p>	<p>Орган социальной защиты населения по месту жительства</p> <p>В центры предоставления государственных и муниципальных услуг «Мои документы» (филиалы МФЦ)</p> <p>Единый портал государственных услуг (www.gosuslugi.ru)</p>	<ul style="list-style-type: none"> - заявление; - документ, удостоверяющий личность; - документ, подтверждающий факт рождения и регистрации ребенка, на которого назначается региональный семейный капитал, и документы, подтверждающие факт рождения и регистрации предыдущих детей; - документ, подтверждающий постоянное или преимущественное проживание семьи на территории Ярославской области в течение полутора лет со дня рождения (усыновления) ребенка; - документ, подтверждающий гражданство Российской Федерации получателя и ребенка, на которого назначается региональный семейный капитал
--	--	--

Единовременная выплата при рождении одновременно двух и более детей

<p>45 240 руб. Назначается:</p> <ul style="list-style-type: none"> - матери детей (за исключением матерей, лишенных родительских прав на ранее рожденных детей, матерей из семей, находящихся в социально опасном положении, а также женщин, родивших мертвого ребенка (детей)); - отцу детей в случае рождения детей и смерти матери. 	<p>В органы социальной защиты населения по месту жительства</p> <p>В центры предоставления государственных и муниципальных услуг «Мои документы» (филиалы МФЦ)</p>	<ul style="list-style-type: none"> - заявление; - документ, подтверждающий постоянное или преимущественное проживание заявителя и детей на территории Ярославской области; - документ, подтверждающий факт рождения и регистрации детей
---	--	--

Ежемесячное пособие на ребенка

<p>На детей в возрасте до 3 лет – 722 руб., в возрасте от 3 до 18 лет – 462 руб.</p>	<p>Орган социальной защиты населения по месту жительства</p> <p>В центры предоставления государственных и муниципальных услуг «Мои документы» (филиалы МФЦ)</p> <p>Единый портал государственных услуг (www.gosuslugi.ru)</p>	<p>- заявление о назначении пособия; - документ, удостоверяющий личность; - копия свидетельства о рождении ребенка; - документ, подтверждающий совместное проживание на территории Ярославской области заявителя и ребенка</p>
--	--	--

Ежемесячная денежная выплата при рождении третьего ребенка или последующих детей

<p>12 718 руб. Назначается матери ребенка (отцу в случае утраты права матерью ребенка) из семей, среднедушевой доход которых не превышает двукратную величину прожиточного минимума трудоспособного населения, установленную в Ярославской области на дату обращения в случае рождения после 31 декабря 2012 года третьего ребенка или последующих детей.</p>	<p>Орган социальной защиты населения по месту жительства</p> <p>В центры предоставления государственных и муниципальных услуг «Мои документы» (филиалы МФЦ)</p> <p>Единый портал государственных услуг (www.gosuslugi.ru)</p>	<p>- заявление; - документ, удостоверяющий личность; - документ, подтверждающий факт рождения и регистрации ребенка; - документ, подтверждающий постоянное или преимущественное проживание заявителя и ребенка, на которого назначается ежемесячная денежная выплата, на территории Ярославской области; - документ, подтверждающий гражданство Российской Федерации заявителя и ребенка, на которого назначается ежемесячная денежная выплата; - документ, подтверждающий совместное проживание заявителя и ребенка; - сведения о доходах родителей; - трудовые книжки (трудо-вой книжки) родителей(я) в случае, если родители(ь) не работают(ет)</p>
--	--	--

Ежемесячная денежная выплата на ребенка в возрасте от 3 до 7 лет включительно (на детей из семей, размер среднедушевого дохода которых не превышает величину прожиточного минимума на душу населения)

6 539 руб. 9 538 руб. 12 718 руб. Размер выплаты зависит от размера среднедушевого дохода семьи.	В органы социальной защиты населения по месту жительства В центры предоставления государственных и муниципальных услуг «Мои документы» (филиалы МФЦ) Единый портал государственных услуг (www.gosuslugi.ru)	- заявление о предоставлении выплаты (за исключением ряда случаев документы запрашиваются в порядке межведомственного взаимодействия)
--	--	---

МЕРЫ СОЦИАЛЬНОЙ ПОДДЕРЖКИ

МЕРА ПОДДЕРЖКИ	ПОЛУЧАТЕЛИ
Закон Ярославской области «Социальный кодекс Ярославской области от 19 декабря 2008 года № 65-3»	
Компенсация расходов на оплату жилого помещения и коммунальных услуг многодетным семьям осуществляется: - в размере 30 процентов платы за содержание жилого помещения (в пределах социальной нормы площади жилья, установленной законодательством Ярославской области); - в размере 30 процентов взноса на капитальный ремонт общего имущества в многоквартирном доме (в пределах социальной нормы площади жилья, установленной законодательством Ярославской области, исходя из минимального размера взноса на капитальный ремонт, установленного Правительством Ярославской области); - в размере 30 процентов платы за коммунальные услуги в пределах установленных нормативов потребления; - в размере 30 процентов платы за пользование жилым помещением (платы за наем) (в пределах социальной нормы площади жилья, установленной законодательством Ярославской области).	Все многодетные семьи.
Бесплатное обеспечение лекарствами, приобретаемыми по рецептам врачей.	Дети до 6 лет из многодетных семей.
Освобождение от оплаты стоимости проезда в городском и пригородном сообщении предоставляется на всей территории Ярославской области.	Дети до 18 лет из многодетных семей.
Бесплатное посещение экспозиций государственных музеев Ярославской области).	Дети до 18 лет из многодетных семей.

<p>Первоочередной прием детей из многодетных семей, в дошкольные образовательные учреждения производится образовательным учреждением по заявлению их родителей.</p>	<p>Наличие удостоверения многодетной семьи или свидетельств о рождении троих детей в семье (документы действуют бессрочно до наступления старшими детьми возраста 18 лет).</p>
<p>Социальная услуга по обеспечению бесплатным одноразовым горячим питанием в дни учебных занятий.</p>	<p>1) учащиеся: а) дети, обучающиеся по образовательным программам начального общего образования; б) дети из малоимущих семей; в) дети-инвалиды; г) дети, находящиеся под опекой (попечительством), опекуны (попечители) которых не получают ежемесячную выплату на содержание ребенка, находящегося под опекой (попечительством), в соответствии со статьей 81 Социального кодекса Ярославской области; д) дети, состоящие на учете в противотуберкулезном диспансере; е) дети из многодетных семей (за исключением детей из многодетных семей, имеющих статус малоимущих); 2) студенты среднего профессионального образования, осваивающие программы подготовки квалифицированных рабочих, служащих: а) из малоимущих семей; б) из многодетных семей; в) инвалидов.</p>
<p>Социальная услуга по обеспечению бесплатным двухразовым горячим питанием в дни учебных занятий.</p>	<p>Дети с ограниченными возможностями здоровья, обучающиеся по основным общеобразовательным программам начального общего, основного общего, среднего общего образования, дети из многодетных семей, имеющие статус малоимущих, а также студенты среднего профессионального образования с ограниченными возможностями здоровья, осваивающие программы подготовки квалифицированных рабочих, служащих.</p>

<p>Социальная услуга по обеспечению набором продуктов питания в дни учебных занятий</p>	<p>Учащиеся, обучающиеся по состоянию здоровья на дому в соответствии с заключением медицинской организации:</p> <ol style="list-style-type: none"> 1) дети, обучающиеся по образовательным программам начального общего образования; 2) дети из малоимущих семей; 3) дети-инвалиды; 4) дети, находящиеся под опекой (попечительством), опекуны (попечители) которых не получают ежемесячную выплату на содержание ребенка, находящегося под опекой (попечительством), в соответствии со статьями 81 настоящего Кодекса; 5) дети, состоящие на учете в противотуберкулезном диспансере; 6) дети из многодетных семей (за исключением детей из многодетных семей, имеющих статус малоимущих).
<p>Социальная услуга по обеспечению набором продуктов питания в дни учебных занятий в двукратном размере</p>	<p>Учащиеся, обучающиеся по состоянию здоровья на дому в соответствии с заключением медицинской организации по основным общеобразовательным программам начального общего, основного общего, среднего общего образования:</p> <ol style="list-style-type: none"> 1) дети с ограниченными возможностями здоровья; 2) дети из многодетных семей, имеющих статус малоимущих.
<p>Социальная услуга по бесплатному протезно-ортопедическому обслуживанию</p>	<p>члены многодетных семей, не являющиеся инвалидами</p>

Закон Ярославской области «О бесплатном предоставлении в собственность граждан земельных участков, находящихся в государственной или муниципальной собственности» от 27.04.2007 № 22-з	
<p>Право на бесплатное приобретение земельных участков в собственность:</p> <ul style="list-style-type: none"> - для индивидуального жилищного строительства в случае принятия на учет в качестве нуждающихся в жилых помещениях; - для ведения личного подсобного хозяйства, для дачного строительства и ведения дачного хозяйства, садоводства и огородничества. 	<p>Один из родителей или единственный родитель, которые имеют трех и более родных и (или) усыновленных детей.</p>
Региональная подпрограмма «Стимулирование развития жилищного строительства на территории Ярославской области» на 2020 – 2025 годы государственной программы Ярославской области «Обеспечение доступным и комфортным жильем населения Ярославской области» на 2020 – 2025 годы, утвержденная постановлением Правительства области от 21.02.2020 № 147-п (задача «Улучшение жилищных условий многодетных семей»)	
<p>Улучшение жилищных условий многодетных семей, воспитывающих родных и усыновленных (удочеренных) детей, путем выделения участникам программы средств областного бюджета в виде адресных безвозмездных субсидий на приобретение (строительство) жилья.</p>	<p>Граждане, состоящие на учете нуждающихся в жилых помещениях.</p>
Закон Ярославской области «О транспортном налоге в Ярославской области» от 06.11.2002 № 71-з	
<ul style="list-style-type: none"> - освобождается от уплаты налога в отношении легкового автомобиля с двигателем мощностью до 150 лошадиных сил (включительно), а в отношении легкового автомобиля с двигателем мощностью свыше 150 лошадиных сил либо иного транспортного средства - на сумму налога, рассчитанную для легкового автомобиля с двигателем мощностью 150 лошадиных сил; - освобождается от уплаты налога в отношении легкового автомобиля независимо от мощности двигателя полностью либо в отношении иного транспортного средства - на сумму налога, рассчитанную для легкового автомобиля с двигателем мощностью 200 лошадиных сил. 	<ul style="list-style-type: none"> - один из родителей в семье, относящейся к многодетной; - один из родителей в многодетной семье, являющейся малоимущей.

ЕСЛИ У ВАС МНОГОДЕТНАЯ СЕМЬЯ С 5-Ю И БОЛЕЕ ДЕТЬМИ

Сумма

Куда следует обратиться

Требуемые документы

ФЕДЕРАЛЬНЫЕ ВЫПЛАТЫ

Единовременное пособие на рождение ребенка

<p>С 01.02.2022 20 472,77 руб.</p>	<p>По месту работы (службы)</p>	<ul style="list-style-type: none"> - справка о рождении ребенка; - справка с места работы (службы, органа социальной защиты населения по месту жительства) другого родителя о неполучении пособия
	<p>В территориальные органы Пенсионного фонда Российской Федерации если оба родителя либо лицо, их заменяющее, не работают (не служат) либо обучаются по очной форме обучения в профессиональных образовательных организациях, образовательных организациях высшего образования, организациях дополнительного профессионального образования и научных организациях, а также если брак между родителями ребенка расторгнут и родитель, с которым ребенок совместно проживает не работает (не служит).</p> <p>В центры предоставления государственных и муниципальных услуг «Мои документы» (филиалы МФЦ)</p>	<ul style="list-style-type: none"> - заявление; - документ, удостоверяющий личность; - справка о рождении ребенка; - справка с места работы (службы) другого родителя о том, что пособие не назначалось; - сведения о совместном проживании на территории Российской Федерации ребенка с одним из родителей (если брак между родителями ребенка расторгнут); - сведения об усыновлении ребенка

Ежемесячное пособие по уходу за ребенком до достижения им возраста 1,5 лет

<p>Пособие уходу за вторым и последующими детьми устанавливается в размере: с 01.02.2022 7 677,81 руб. (лицам, не подлежащим социальному страхованию); - 40% среднего заработка, на который начисляются страховые взносы на обязательное социальное страхование на случай временной нетрудоспособности и в связи с материнством, но не менее 7 677,81 руб. (лицам, подлежащим социальному страхованию); - 40% среднего заработка (дохода, денежного довольствия) по месту работы (службы) за последние 12 календарных месяцев, предшествовавших месяцу наступления отпуска по уходу за ребенком (месяца увольнения в период отпуска по беременности и родам); минимальный размер пособия составляет 7 677,81 руб., максимальный размер не может превышать 15 355,62 руб.</p>	<p>По месту работы (службы) матери либо отца или другого родственника, фактически осуществляющего уход за ребенком, подлежащего обязательному социальному страхованию на случай временной нетрудоспособности и в связи с материнством и находящегося в отпуске по уходу за ребенком.</p> <p>В центры предоставления государственных и муниципальных услуг «Мои документы» (филиалы МФЦ)</p>	<ul style="list-style-type: none"> - свидетельства о рождении детей; - справка с места работы (службы) отца (матери, обоих родителей) ребенка о том, что он (она, они) не использует указанный отпуск и не получает пособия, а в случае если отец (мать, оба родителя) ребенка не работает (не служит) либо обучается по очной форме обучения в образовательных учреждениях начального профессионального, среднего профессионального и высшего профессионального образования и учреждениях послевузовского профессионального образования, - справка из органов социальной защиты населения по месту жительства отца, матери ребенка о неполучении ежемесячного пособия по уходу за ребенком (для одного из родителей в соответствующих случаях), а также для лиц, фактически осуществляющих уход за ребенком вместо матери (отца, обоих родителей) ребенка
<p>В случае ухода за двумя и более детьми до достижения ими возраста полутора лет размер пособия суммируется, но не может превышать 100% размера заработка и не может быть менее суммированного минимального размера пособия.</p> <p>Максимальный размер пособия не может превышать 14 165,70 руб. (для лиц,</p>	<p>В территориальные органы Пенсионного фонда Российской Федерации</p> <ul style="list-style-type: none"> - матери либо отцы, другие родственники, опекуны, фактически осуществляющие уход за ребенком, уволенные в период отпуска по уходу за ребенком, в связи с ликвидацией организаций, прекращением физическими лицами деятельности в качестве 	<ul style="list-style-type: none"> - заявление; - документ, удостоверяющий личность; - свидетельство о рождении ребенка; - копия приказа о предоставлении отпуска по уходу за ребенком до достижения им возраста 1,5 лет и справка о размере выплаченного пособия (для уволенных в период отпуска по уходу за ребенком до 1,5 лет);

уволенных в период отпуска по беременности и родам либо в период по уходу за ребенком в связи с ликвидацией организаций),

29 600,48 руб. – для лиц, подлежащих обязательному социальному страхованию.

индивидуальных предпринимателей, прекращением полномочий нотариусами, занимающимися частной практикой, и прекращением статуса адвоката, а также в связи с прекращением деятельности иными физическими лицами, чья профессиональная деятельность в соответствии с федеральными законами подлежит государственной регистрации и (или) лицензированию; матери, уволенные в период отпуска по беременности в связи с ликвидацией организаций; матери, уволенные в период беременности в связи с ликвидацией организаций; матери либо отцы, опекуны, фактически осуществляющие уход за ребенком и не подлежащие обязательному социальному страхованию на случай временной нетрудоспособности и в связи с материнством (в том числе обучающиеся по очной форме обучения в профессиональных образовательных организациях, образовательных организациях высшего образования, образовательных организациях дополнительного профессионального образования и научных организациях); другие родственники, фактически осуществляющие уход за ребенком и не подлежащие обязательному социальному страхованию на случай временной нетрудоспособности и в связи с материнством, в случае,

- сведения, подтверждающие обучение по очной форме обучения, о ранее выплаченном матери ребенка пособия по беременности и родам; - сведения о среднем заработке (для лиц, из числа уволенных в период отпуска по беременности и родам)

	если мать и (или) отец умерли, объявлены умершими, лишены родительских прав, ограничены в родительских правах, признаны безвестно отсутствующими, недееспособными (ограниченно дееспособными), по состоянию здоровья не могут лично воспитывать и содержать ребенка, отбывают наказание в учреждениях, исполняющих наказание в виде лишения свободы, находятся в местах содержания под стражей подозреваемых и обвиняемых в совершении преступлений, уклоняются от воспитания детей или от защиты их прав и интересов или отказались взять своего ребенка из воспитательных, лечебных учреждений, учреждений социальной защиты населения и других аналогичных учреждений.	
--	---	--

**Ежемесячная выплата детям в возрасте от 8 до 17 лет
с 1 июля 2021 года**

<p>С 01.01.2022 5 781,00 руб.</p> <p>Право на ежемесячное пособие на ребенка в возрасте от 8 до 17 лет имеют:</p> <ul style="list-style-type: none"> - единственный родитель, - родитель (иной законный представитель) ребенка, в отношении которого предусмотрено на основании судебного решения уплата алиментов, - опекун (попечитель) ребенка, оставшегося без попечения единственного родителя или обоих родителей в связи с их смертью (признанием их безвестно отсутствующими, 	<p>В территориальный орган Пенсионного фонда по месту жительства</p> <p>Единый портал государственных услуг (www.gosuslugi.ru)</p>	<p>Большинство документов (сведений) запрашиваются Пенсионным фондом из других ведомств в рамках межведомственного взаимодействия.</p> <p>Для подтверждения некоторых обстоятельств документы должны быть представлены заявителем самостоятельно.</p>
--	--	---

объявлением их умершими). При этом, размер среднедушевого дохода такой семьи не превышает величину прожиточного минимума на душу населения в регионе.

**Ежемесячное пособие на ребенка в возрасте от 8 до 17 лет
с 26 апреля 2022 года**

С 26.04.2022
6 359 руб., 50% прожиточного минимума для детей в регионе, базовый размер;
9 538 руб., 75% прожиточного минимума для детей в регионе;
12 718 руб., 100% прожиточного минимума для детей в регионе.
 Право на ежемесячное пособие на ребенка в возрасте от 8 до 17 лет имеют родитель, опекун или попечитель ребенка в возрасте от 8 до 17 лет. При этом среднедушевой доход всех членов семьи не превышает одного прожиточного минимума на душу населения в регионе, имущество всех членов семьи не более установленного перечня.

**В территориальный орган
Пенсионного фонда по месту
жительства**

**Единый портал
государственных услуг**
 (www.gosuslugi.ru)

Большинство документов (сведений) запрашиваются Пенсионным фондом из других ведомств в рамках межведомственного взаимодействия.
 Для подтверждения некоторых обстоятельств документы должны быть представлены заявителем самостоятельно.

Государственный сертификат на материнский (семейный) капитал

524 527,9 руб.

Право на дополнительные меры государственной поддержки возникает при рождении (усыновлении) третьего или последующего ребенка (детей), имеющего гражданство Российской Федерации, у следующих граждан Российской Федерации независимо от их места жительства:

1) женщин, родивших (усыновивших) третьего или последующих детей с 01 января 2007 года;

2) женщин, родивших (усыновивших) третьего или последующих детей с 01 января 2007 года, если ранее они не воспользовались правом на дополнительные меры государственной поддержки;

3) мужчин, являющихся единственными усыновителями третьего или последующих детей, ранее не воспользовавшихся правом на дополнительные меры государственной поддержки, если решение суда об усыновлении вступило в законную силу с 01 января 2007 года.

693 144,1 руб.

При рождении (усыновлении) третьего или последующих детей с 01 января 2020 года при условии, что ранее право на дополнительные меры государственной поддержки не возникало.

**С 15 апреля 2020 года
выдача государственного
сертификата на материнский
(семейный) капитал осу-
ществляется в проактивном
(беззаявительном) режиме
при получении сведений о
рождении детей из федераль-
ной государственной инфор-
мационной системы «Единый
государственный реестр
записей актов гражданского
состояния»
(ФГИС «ЕГР ЗАГС»)**

Документы подтверждающие:

- принадлежность к гражданству Российской Федерации ребенка, в связи с рождением (усыновлением) которого возникло право на дополнительные меры государственной поддержки;
- рождение (усыновление) ребенка (детей);
- смерть женщины, родившей (усыновившей) детей, объявление ее умершей, лишение ее родительских прав в отношении ребенка, в связи с рождением которого возникло право на дополнительные меры государственной поддержки;
- отмену усыновления ребенка, в связи с усыновлением которого возникло право на дополнительные меры государственной поддержки;
- смерть родителей (усыновителей) или единственного родителя (усыновителя), объявление умершими родителей (усыновителей) или единственного родителя (усыновителя), лишение родителей родительских прав.

Гражданин вправе представить документы (копии документов, сведения) по собственной инициативе. Документы (копии документов, сведения), необходимые для вынесения решения о выдаче либо об отказе в выдаче сертификата, запрашиваются Пенсионным фондом Российской Федерации и его территориальными органами

		в органах, предоставляющих государственные услуги, органах, предоставляющих муниципальные услуги, иных государственных органах, органах местного самоуправления и подведомственных государственным органам или органам местного самоуправления организациях, если указанные документы (копии документов, сведения) находятся в распоряжении таких органов либо организаций и лицо, получившее сертификат, не представило указанные документы самостоятельно.
--	--	--

Лица, получившие сертификат, могут распоряжаться средствами материнского (семейного) капитала в полном объеме либо по частям по следующим направлениям:

1. улучшение жилищных условий;
2. получение образования, в т.ч. дошкольного ребенком (детьми);
3. формирование накопительной пенсии для женщин;
4. приобретение товаров и услуг, предназначенных для социальной адаптации и интеграции в общество детей-инвалидов.

Социальная программа ипотечного кредитования

С 01 января 2018 года по 31 декабря 2022 года семьи, в которых родится третий и последующие дети, могут рассчитывать на специальную программу ипотечного кредитования – субсидирование государством ипотечной процентной ставки сверх 6% годовых при покупке жилья на первичном рынке (в строящихся и построенных домах) или на рефинансирование ранее выданных кредитов. Срок субсидирования для семей, в которых родился третий ребенок, составит 5 лет.

ОБЛАСТНЫЕ ВЫПЛАТЫ

Единовременная выплата при рождении ребенка

7 815 руб. – на третьего ребенка и последующих детей.	<p>В органы социальной защиты населения по месту жительства</p> <p>При усыновлении – в органы опеки и попечительства по месту жительства</p> <p>В центры предоставления государственных и муниципальных услуг «Мои документы» (филиалы МФЦ)</p> <p>Единый портал государственных услуг (www.gosuslugi.ru)</p>	<ul style="list-style-type: none"> - заявление; - документ, удостоверяющий личность; - копии свидетельств о рождении детей; - копия решения суда об усыновлении (удочерении) - документ, подтверждающий проживание заявителя на территории Ярославской области.
--	---	--

Единовременная выплата семьям, имеющим детей
(региональный семейный капитал)

<p>62 343 руб.</p> <p>Назначается на каждого третьего и последующего рожденного (усыновленного) ребенка при условии постоянного или преимущественного проживания семьи на территории Ярославской области в течение полутора лет со дня рождения (усыновления) ребенка.</p> <p>Выплачивается при достижении ребенком возраста 1,5 лет.</p>	<p>Орган социальной защиты населения по месту жительства</p> <p>В центры предоставления государственных и муниципальных услуг «Мои документы» (филиалы МФЦ)</p> <p>Единый портал государственных услуг (www.gosuslugi.ru)</p>	<ul style="list-style-type: none"> - заявление; - документ, удостоверяющий личность; - документ, подтверждающий факт рождения и регистрации ребенка, на которого назначается региональный семейный капитал, и документы, подтверждающие факт рождения и регистрации предыдущих детей; - документ, подтверждающий постоянное или преимущественное проживание семьи на территории Ярославской области в течение полутора лет со дня рождения (усыновления) ребенка; - документ, подтверждающий гражданство Российской Федерации получателя и ребенка, на которого назначается региональный семейный капитал.
--	--	---

Единовременная выплата при рождении одновременно двух и более детей

<p>45 240 руб. Назначается: - матери детей (за исключением матерей, лишенных родительских прав на ранее рождённых детей, матерей из семей, находящихся в социально опасном положении, а также женщин, родивших мертвого ребёнка (детей)); - отцу детей в случае рождения детей и смерти матери.</p>	<p>В органы социальной защиты населения по месту жительства В центры предоставления государственных и муниципальных услуг «Мои документы» (филиалы МФЦ)</p>	<p>- заявление; - документ, подтверждающий постоянное или преимущественное проживание заявителя и детей на территории Ярославской области; - документ, подтверждающий факт рождения и регистрации детей</p>
--	--	---

Ежемесячная денежная выплата при рождении третьего ребенка или последующих детей

<p>12 718 руб. Назначается матери ребенка (отцу в случае утраты права матерью ребенка) из семей, среднедушевой доход которых не превышает двукратную величину прожиточного минимума трудоспособного населения, установленную в Ярославской области на дату обращения за назначением указанной выплатой, в случае рождения после 31 декабря 2012 года третьего ребенка или последующих детей.</p>	<p>Орган социальной защиты населения по месту жительства В центры предоставления государственных и муниципальных услуг «Мои документы» (филиалы МФЦ) Единый портал государственных услуг (www.gosuslugi.ru)</p>	<p>- заявление; - документ, удостоверяющий личность; - документ, подтверждающий факт рождения и регистрации ребенка; - документ, подтверждающий постоянное или преимущественное проживание заявителя и ребенка, на которого назначается ежемесячная денежная выплата, на территории Ярославской области; - документ, подтверждающий гражданство Российской Федерации заявителя и ребенка, на которого назначается ежемесячная денежная выплата; - документ, подтверждающий совместное проживание заявителя и ребенка; - сведения о доходах родителей - трудовые книжки (трудовой книжки) родителей(я) в случае, если родители(ь) не работают(ет)</p>
---	--	--

Ежемесячное пособие на ребенка

<p>На детей в возрасте до 3 лет – 1035 руб., в возрасте от 3 до 18 лет – 722 руб.</p>	<p>В органы социальной защиты населения по месту жительства</p> <p>В центры предоставления государственных и муниципальных услуг «Мои документы» (филиалы МФЦ)</p> <p>Единый портал государственных услуг (www.gosuslugi.ru)</p>	<p>- заявление о назначении пособия;</p> <p>- документ, удостоверяющий личность;</p> <p>- копия свидетельства о рождении ребенка;</p> <p>- документ, подтверждающий совместное проживание на территории Ярославской области заявителя и ребенка</p>
---	---	---

Ежемесячная денежная выплата на ребенка в возрасте от 3 до 7 лет включительно (на детей из семей, размер среднедушевого дохода которых не превышает величину прожиточного минимума на душу населения)

<p>6 359 руб. 9 538 руб. 12 718 руб.</p> <p>Размер выплаты зависит от размера среднедушевого дохода семьи.</p>	<p>В органы социальной защиты населения по месту жительства</p> <p>В центры предоставления государственных и муниципальных услуг «Мои документы» (филиалы МФЦ)</p> <p>Единый портал государственных услуг (www.gosuslugi.ru)</p>	<p>- заявление о предоставлении выплаты (за исключением ряда случаев документы запрашиваются в порядке межведомственного взаимодействия)</p>
---	---	--

МЕРЫ СОЦИАЛЬНОЙ ПОДДЕРЖКИ

МЕРА ПОДДЕРЖКИ	ПОЛУЧАТЕЛИ
<p>Закон Ярославской области «Социальный кодекс Ярославской области от 19 декабря 2008 года № 65-З»</p>	
<p>Компенсация расходов на оплату жилого помещения и коммунальных услуг многодетным семьям осуществляется:</p> <p>- в размере 30 процентов платы за содержание жилого помещения (в пределах социальной нормы площади жилья, установленной законодательством Ярославской области);</p>	<p>Все многодетные семьи.</p>

<ul style="list-style-type: none"> - в размере 30 процентов взноса на капитальный ремонт общего имущества в многоквартирном доме (в пределах социальной нормы площади жилья, установленной законодательством Ярославской области, исходя из минимального размера взноса на капитальный ремонт, установленного Правительством Ярославской области); - в размере 30 процентов платы за коммунальные услуги в пределах установленных нормативов потребления; - в размере 30 процентов платы за пользование жилым помещением (платы за наем) (в пределах социальной нормы площади жилья, установленной законодательством Ярославской области). 	
Бесплатное обеспечение лекарствами, приобретаемыми по рецептам врачей.	Дети до 6 лет из многодетных семей.
Освобождение от оплаты стоимости проезда в городском и пригородном сообщении предоставляется на всей территории Ярославской области.	Дети до 18 лет из многодетных семей.
Бесплатное посещение экспозиций государственных музеев Ярославской области).	Дети до 18 лет из многодетных семей.
Первоочередной прием детей из многодетных семей в дошкольные образовательные учреждения производится образовательным учреждением по заявлению их родителей.	Наличие удостоверения многодетной семьи или свидетельств о рождении троих и более детей в семье (документы действуют бессрочно до наступления старшими детьми возраста 18 лет).

<p>Социальная услуга по обеспечению бесплатным одноразовым горячим питанием в дни учебных занятий.</p>	<p>1) учащиеся: а) дети, обучающиеся по образовательным программам начального общего образования; б) дети из малоимущих семей; в) дети-инвалиды; г) дети, находящиеся под опекой (попечительством), опекуны (попечители) которых не получают ежемесячную выплату на содержание ребенка, находящегося под опекой (попечительством), в соответствии со статьей 81 Социального кодекса Ярославской области; д) дети, состоящие на учете в противотуберкулезном диспансере; е) дети из многодетных семей (за исключением детей из многодетных семей, имеющих статус малоимущих); 2) студенты среднего профессионального образования, осваивающие программы подготовки квалифицированных рабочих, служащих: а) из малоимущих семей; б) из многодетных семей; в) инвалидов.</p>
<p>Социальная услуга по обеспечению бесплатным двухразовым горячим питанием в дни учебных занятий.</p>	<p>Дети с ограниченными возможностями здоровья, обучающиеся по основным общеобразовательным программам начального общего, основного общего, среднего общего образования, дети из многодетных семей, имеющие статус малоимущих, а также студенты среднего профессионального образования с ограниченными возможностями здоровья, осваивающие программы подготовки квалифицированных рабочих, служащих.</p>
<p>Социальная услуга по обеспечению набором продуктов питания в дни учебных занятий</p>	<p>Учащиеся, обучающиеся по состоянию здоровья на дому в соответствии с заключением медицинской организации: 1) дети, обучающиеся по образовательным программам начального общего образования; 2) дети из малоимущих семей; 3) дети-инвалиды; 4) дети, находящиеся под опекой (попечительством), опекуны (попечители) которых не получают ежемесячную выплату на содержание ребенка, находящегося под опекой (попечительством), в соответствии со статьей 81 настоящего Кодекса; 5) дети, состоящие на учете в противотуберкулезном диспансере; 6) дети из многодетных семей (за исключением детей из многодетных семей, имеющих статус малоимущих).</p>
<p>Социальная услуга по обеспечению набором продуктов питания в дни учебных занятий в двукратном размере</p>	<p>Учащиеся, обучающимся по состоянию здоровья на дому в соответствии с заключением медицинской организации по основным общеобразовательным программам начального общего, основного общего, среднего общего образования: 1) дети с ограниченными возможностями здоровья; 2) дети из многодетных семей, имеющих статус малоимущих.</p>
<p>Социальная услуга по бесплатному протезно-ортопедическому обслуживанию</p>	<p>Члены многодетных семей, не являющиеся инвалидами</p>

Закон Ярославской области «О бесплатном предоставлении в собственность граждан земельных участков, находящихся в государственной или муниципальной собственности» от 27.04.2007 № 22-з	
<p>Право на бесплатное приобретение земельных участков в собственность:</p> <ul style="list-style-type: none"> - для индивидуального жилищного строительства в случае принятия на учёт в качестве нуждающихся в жилых помещениях; - для ведения личного подсобного хозяйства, для дачного строительства и ведения дачного хозяйства, садоводства и огородничества. 	<p>Один из родителей или единственный родитель, которые имеют трёх и более родных и (или) усыновлённых детей.</p>
<p>Региональная подпрограмма «Стимулирование развития жилищного строительства на территории Ярославской области» на 2020 – 2025 годы государственной программы Ярославской области «Обеспечение доступным и комфортным жильем населения Ярославской области» на 2020 – 2025 годы, утвержденная постановлением Правительства области от 21.02.2020 № 147-п</p> <p>(задача «Улучшение жилищных условий многодетных семей»)</p>	
<p>Улучшение жилищных условий многодетных семей, воспитывающих родных и усыновленных (удочеренных) детей, путем выделения участникам программы средств областного бюджета в виде адресных безвозмездных субсидий на приобретение (строительство) жилья.</p>	<p>Граждане, состоящие на учете нуждающихся в жилых помещениях.</p>
<p>Закон Ярославской области «О транспортном налоге в Ярославской области» от 06.11.2002 № 71-з</p>	
<p>- освобождается от уплаты налога в отношении легкового автомобиля с двигателем мощностью до 150 лошадиных сил (включительно), а в отношении легкового автомобиля с двигателем мощностью свыше 150 лошадиных сил либо иного транспортного средства - на сумму налога, рассчитанную для легкового автомобиля с двигателем мощностью 150 лошадиных сил;</p>	<p>- один из родителей в семье, относящейся к многодетной;</p> <p>- один из родителей в многодетной семье, являющейся малоимущей.</p>

<p>- освобождается от уплаты налога в отношении легкового автомобиля независимо от мощности двигателя полностью либо в отношении иного транспортного средства - на сумму налога, рассчитанную для легкового автомобиля с двигателем мощностью 200 лошадиных сил.</p>	
--	--

ПОСТАНОВКА РЕБЕНКА В ОЧЕРЕДЬ В ДЕТСКИЙ САД

Сумма

Куда следует обратиться

Требуемые документы

Прием заявлений, постановка на учет и зачисление детей в образовательные учреждения, реализующие основную образовательную программу дошкольного образования (детские сады)

	<p>В орган управления образованием администрации муниципального района (городского округа) по месту жительства</p> <p>В городе Ярославле – в образовательные учреждения, реализующие основную образовательную программу дошкольного образования (детские сады)</p>	<ul style="list-style-type: none"> - заявление на зачисление; - документ, удостоверяющий личность заявителя; - копия свидетельства о рождении ребенка; - заключение психолого-медико-педагогической комиссии для приема детей с ограниченными возможностями здоровья, детей-инвалидов в группы компенсирующей и комбинированной направленности; - документ, подтверждающий право на льготное зачисление
--	--	--

ВАШ РЕБЕНОК НЕ ПОСЕЩАЕТ ДЕТСКИЙ САД

Сумма

Куда следует обратиться

Требуемые документы

ОБЛАСТНЫЕ ДЕНЕЖНЫЕ ВЫПЛАТЫ

Ежемесячная выплата на детей, не посещающих дошкольные образовательные учреждения

<p>780 руб.</p> <p>Ежемесячная выплата назначается на детей в возрасте от полутора до трех лет, не посещающих государственные или муниципальные дошкольные образовательные учреждения или принятых в дошкольные образовательные организации в группы кратковременного пребывания (от трех до пяти часов в день) в связи с отсутствием свободных мест в таких организациях, отсутствием в населенном пункте государственных или муниципальных дошкольных образовательных организаций, либо по медицинским показаниям и выплачивается одному из родителей (усыновителей) ребенка.</p>	<p>В органы социальной защиты населения по месту жительства</p> <p>В центры предоставления государственных и муниципальных услуг «Мои документы» (филиалы МФЦ)</p> <p>Единый портал государственных услуг (www.gosuslugi.ru)</p>	<ul style="list-style-type: none"> - заявление; - документ, удостоверяющий личность; - документ (сведения), подтверждающий (подтверждающие) постоянное или преимущественное проживание ребенка и одного из родителей (усыновителей) ребенка, на которого назначается ежемесячная выплата, на территории Ярославской области; - копия свидетельства о рождении ребенка; - справка из органов управления образованием по месту постоянного или преимущественного проживания ребенка на территории Ярославской области о постановке ребенка на очередь для поступления в дошкольное образовательное учреждение или образовательное учреждение другого типа, реализующее основную общеобразовательную программу дошкольного образования, и об отсутствии на момент обращения за назначением ежемесячной выплаты на детей, не посещающих дошкольные образовательные учреждения, свободных мест в них либо справка об отсутствии в населенных пунктах дошкольных образовательных учреждений и образовательных учреждений других типов,
--	---	---

Сумма

Куда следует обратиться

Требуемые документы

		<p>реализующих основную общеобразовательную программу дошкольного образования, либо медицинская справка, заверенная клинико-экспертной комиссией учреждения здравоохранения, о наличии у ребенка заболевания, которое в течение одного месяца и более препятствует посещению им указанных учреждений, в том числе специализированных;</p> <p>- справка из органов социальной защиты населения по месту жительства второго родителя о том, что ему ежемесячная выплата не назначалась в случае регистрации родителей по разным адресам</p>
--	--	---

ВАШ РЕБЕНОК ПОШЕЛ В ДЕТСКИЙ САД

Сумма

Куда следует обратиться

Требуемые документы

ОБЛАСТНЫЕ ДЕНЕЖНЫЕ ВЫПЛАТЫ

Компенсация расходов на присмотр и уход за детьми, осваивающими образовательные программы дошкольного образования

<p>- Размер компенсации определяется исходя из среднего размера родительской платы за присмотр и уход за детьми, осваивающими образовательные программы дошкольного образования в государственных и муниципальных организациях, осуществляющих образовательную деятельность на территории Ярославской области, и составляет: 20% на первого ребенка; 50% на второго ребенка; 70% на третьего и последующих детей.</p> <p>- Компенсация части родительской платы в дошкольной образовательной организации назначается и выплачивается одному из родителей (законных представителей), внесших плату за присмотр и уход за ребенком в соответствующей образовательной организации, в случае если размер среднедушевого дохода семьи не превышает 1,5 кратную величину прожиточного минимума трудоспособного населения, установленную в Ярославской области на второй квартал года, предшествующего году обращения за назначением указанной компенсации.</p> <p>- Компенсация части родительской платы в дошкольной образовательной организации</p>	<p>В образовательное учреждение, которое посещает ребенок</p>	<p>- заявление родителей (законных представителей) детей о назначении и выплате компенсации; - документы, удостоверяющие личность заявителя: (паспорт гражданина Российской Федерации, документ, заменяющий паспорт гражданина Российской Федерации, документ, удостоверяющий личность иностранного гражданина (лица без гражданства); - для иностранных граждан – оригинал документа, подтверждающего право на проживание или пребывание в Российской Федерации; - документ, подтверждающий полномочия законного представителя ребенка, в случае если законный представитель ребенка не является его родителем; - свидетельство о рождении ребенка всех детей заявителя (паспорт гражданина Российской Федерации – для детей в возрасте от 14 лет); - страховое свидетельство государственного пенсионного страхования заявителя и ребенка, зачисленного в образовательную организацию; - свидетельство о браке (расторжении брака) (при наличии); - сведения о реквизитах в банковской организации;</p>
---	--	---

многодетным семьям назначается и выплачивается вне зависимости от размера среднедушевого дохода семьи.	- документы, подтверждающие среднедушевой доход семьи за 3 календарных месяца, предшествующих месяцу подачи заявления (для семей, не относящихся к многодетным и (или) малоимущим)
--	--

ВАШ РЕБЕНОК – ШКОЛЬНИК

Сумма	Куда следует обратиться	Требуемые документы
ОБЛАСТНЫЕ ДЕНЕЖНЫЕ ВЫПЛАТЫ		

Единовременная выплата к началу учебного года

1 406 руб.	В органы социальной защиты населения по месту жительства (единовременная выплата к началу учебного года)	- документ, удостоверяющий личность гражданина Российской Федерации; - документы, подтверждающие доходы заявителя и членов его семьи за 3 последних календарных месяца, предшествующих месяцу подачи заявления, перечень которых определен постановлением Правительства Российской Федерации от 20 августа 2003 г. № 512 «О перечне видов доходов, учитываемых при расчете среднедушевого дохода семьи и дохода одиноко проживающего гражданина для оказания им государственной социальной помощи», - для граждан, не подтвердивших право на получение ежемесячного пособия на ребенка в текущем календарном году справками о доходах по месту нахождения органа социальной защиты населения, назначающего и выплачивающего единовременную выплату, и малоимущих семей, не заключивших социальный контракт в текущем календарном году с органом социальной защиты населения, назначающим и выплачивающим единовременную выплату;
------------	--	---

		<p>- документы (сведения), подтверждающие состав семьи, степень родства и (или) состава членов семьи заявителя: документы (сведения) о заключении брака;</p> <p>документы (сведения) о расторжении брака;</p> <p>документы (сведения) о рождении;</p> <p>договор о приемной семье;</p> <p>документы об установлении над ребенком (детьми) опеки (попечительства);</p> <p>- справка из образовательной организации, реализующей программы начального общего, основного общего или среднего общего образования, подтверждающая прохождение обучения несовершеннолетнего;</p> <p>- документ, подтверждающий постоянное или преимущественное проживание заявителя на территории Ярославской области:</p> <p>паспорт гражданина Российской Федерации с отметкой о регистрации по месту жительства на территории Ярославской области;</p> <p>свидетельство о регистрации по месту жительства - в случае отсутствия штампа о регистрации по месту жительства в паспорте;</p> <p>справка о регистрации по месту жительства на территории Ярославской области, выдаваемая органами регистрационного учета, - в случае отсутствия штампа о регистрации по месту жительства в паспорте и свидетельства о регистрации по месту жительства;</p> <p>решение суда об установлении факта проживания на территории Ярославской области</p>
--	--	---

Бесплатное питание, предоставляемое учащимся в дни учебных занятий

<p>1. Социальная услуга по обеспечению бесплатным одноразовым горячим питанием в дни учебных занятий предоставляется:</p> <p>1) учащимся:</p> <p>а) детям, обучающимся по образовательным программам начального общего образования;</p> <p>б) детям из малоимущих семей;</p> <p>в) детям-инвалидам;</p> <p>г) детям, находящимся под опекой (попечительством), опекуны (попечители) которых не получают ежемесячную выплату на содержание ребенка, находящегося под опекой (попечительством), в соответствии со статьями 81 Социального кодекса Ярославской области;</p> <p>д) детям, состоящим на учете в противотуберкулезном диспансере;</p> <p>е) детям из многодетных семей (за исключением детей из многодетных семей, имеющих статус малоимущих);</p> <p>2) студентам среднего профессионального образования, осваивающим программы подготовки квалифицированных рабочих, служащих:</p> <p>а) из малоимущих семей;</p> <p>б) из многодетных семей;</p> <p>в) инвалидам.</p> <p>2. Социальная услуга по обеспечению бесплатным двухразовым горячим питанием в дни учебных занятий предоставляется детям с ограниченными возможностями здоровья, обучающимся по основным общеобразовательным программам начального общего, основного общего, среднего общего образования, детям из многодетных семей, имеющих статус малоимущих, а также студентам среднего профессионального образования с ограниченными возможностями здоровья, осваивающим программы подготовки квалифицированных рабочих, служащих.</p> <p>3. Социальная услуга по обеспечению набором продуктов питания в дни учебных занятий предоставляется учащимся, обучающимся по состоянию здоровья на дому в соответствии с заключением медицинской организации:</p> <p>1) детям, обучающимся по образовательным программам начального общего образования;</p> <p>2) детям из малоимущих семей;</p> <p>3) детям-инвалидам;</p> <p>4) детям, находящимся под опекой (попечительством), опекуны (попечители) которых не получают ежемесячную выплату на содержание ребенка, находящегося под опекой (попечительством),</p>	<p>- заявление родителей (законных представителей) обучающихся;</p> <p>- один из документов, подтверждающих право на получение бесплатного питания:</p> <p>- детям из малоимущих семей - справка органа социальной защиты населения по месту жительства родителей (законных представителей) установленной формы о признании семьи обучающегося малоимущей;</p> <p>-детям из многодетных семей – удостоверение многодетной семьи или заверенная в установленном порядке его копия;</p> <p>- инвалидам, в том числе детям-инвалидам – справка, подтверждающая факт установления инвалидности, выдаваемая учреждениями медико-социальной экспертизы;</p> <p>- детям, находящимся под опекой (попечительством), опекуны (попечители) которых не получают ежемесячную выплату на содержание ребенка, находящегося под опекой (попечительством) – справка органа опеки и попечительства с указанием, что опекуну (попечителю) не назначена ежемесячная выплата на содержание ребенка, находящегося под опекой (попечительством);</p> <p>- детям, состоящим на учете в противотуберкулезном диспансере, - справка о постановке обучающегося на учет в противотуберкулезном диспансере;</p> <p>- детям с ограниченными возможностями здоровья, обучающимся по основным общеобразовательным программам начального общего, основного общего, среднего общего образования, а также студентам среднего профессионального образования с</p>
---	--

<p>в соответствии со статьей 81 настоящего Кодекса;</p> <p>5) детям, состоящим на учете в противотуберкулезном диспансере;</p> <p>6) детям из многодетных семей (за исключением детей из многодетных семей, имеющих статус малоимущих)</p> <p>4. Социальная услуга по обеспечению набором продуктов питания в дни учебных занятий в двукратном размере предоставляется учащимся, обучающимся по состоянию здоровья на дому в соответствии с заключением медицинской организации по основным общеобразовательным программам начального общего, основного общего, среднего общего образования:</p> <p>1) детям с ограниченными возможностями здоровья;</p> <p>2) детям из многодетных семей, имеющих статус малоимущих.</p>	<p>ограниченными возможностями здоровья, осваивающим программы подготовки квалифицированных рабочих, служащих,</p> <p>- заключение психолого-медико-педагогической комиссии и письменное согласие родителей (законных представителей) обучающегося на организацию обучения ребенка в соответствии с рекомендациями психолого-медико-педагогической комиссии.</p>
---	--

ВЫ – ОДИНОКАЯ МАТЬ

Одинокaя мать – женщина, в свидетельстве о рождении ребенка которой отсутствует запись об отце ребенка или запись произведена в установленном порядке по указанию матери.

Сумма

Куда следует обратиться

Требуемые документы

ФЕДЕРАЛЬНЫЕ ДЕНЕЖНЫЕ ВЫПЛАТЫ

Ежемесячная выплата детям в возрасте от 8 до 17 лет с 1 июля 2021 года

<p>С 01.01.2022 6 359 руб.</p> <p>Право на ежемесячное пособие на ребенка в возрасте от 8 до 17 лет имеют:</p> <ul style="list-style-type: none"> - единственный родитель, - родитель (иной законный представитель) ребенка, в отношении которого предусмотрена на основании судебного решения уплата алиментов, - опекун (попечитель) ребенка, оставшегося без попечения единственного родителя или обоих родителей в связи с их смертью (признанием их безвестно отсутствующими, объявлением их умершими). <p>При этом, размер среднедушевого дохода такой семьи не превышает величину прожиточного минимума на душу населения в регионе.</p>	<p>В территориальный орган Пенсионного фонда по месту жительства</p> <p>Единый портал государственных услуг (www.gosuslugi.ru)</p>	<p>Большинство документов (сведений) запрашиваются Пенсионным фондом из других ведомств в рамках межведомственного взаимодействия.</p> <p>Для подтверждения некоторых обстоятельств документы должны быть представлены заявителем самостоятельно.</p>
---	--	---

Ежемесячное пособие на ребенка в возрасте от 8 до 17 лет с 26 апреля 2022 года

<p>С 26.04.2022 6 359 руб., 50% прожиточного минимума для детей в регионе, базовый размер; 9 538 руб., 75% прожиточного минимума для детей в регионе; 12 718 руб., 100% прожиточного минимума для детей в регионе. Право на ежемесячное пособие на ребенка в возрасте от 8 до 17 лет имеют родитель, опекун или попечитель ребенка в возрасте от 8 до 17 лет. При этом среднедушевой доход всех членов семьи не превышает одного прожиточного минимума на душу населения в регионе, имущество всех членов семьи не более установленного перечня.</p>	<p>В территориальный орган Пенсионного фонда по месту жительства</p> <p>Единый портал государственных услуг (www.gosuslugi.ru)</p>	<p>Большинство документов (сведений) запрашиваются Пенсионным фондом из других ведомств в рамках межведомственного взаимодействия. Для подтверждения некоторых обстоятельств документы должны быть представлены заявителем самостоятельно.</p>
--	---	---

ОБЛАСТНЫЕ ДЕНЕЖНЫЕ ВЫПЛАТЫ

Ежемесячное пособие на ребенка (на детей из семей, размер среднедушевого дохода которых не превышает величину прожиточного минимума на душу населения)

<p>На детей в возрасте до 3 лет – 1 035 руб., в возрасте от 3 до 18 лет – 722 руб.</p>	<p>Орган социальной защиты населения по месту жительства</p> <p>В центры предоставления государственных и муниципальных услуг «Мои документы»</p> <p>Единый портал государственных услуг (www.gosuslugi.ru)</p>	<ul style="list-style-type: none"> - заявление о назначении пособия; - документ, удостоверяющий личность; - копия свидетельства о рождении ребенка; - документ, подтверждающий совместное проживание на территории Ярославской области заявителя и ребенка
---	--	--

В СЕМЬЕ РЕБЕНОК-ИНВАЛИД

Сумма

Куда следует обратиться

Требуемые документы

ФЕДЕРАЛЬНЫЕ ДЕНЕЖНЫЕ ВЫПЛАТЫ

Социальная пенсия

<p>Социальная пенсия на ребенка-инвалида – 13 912,10 руб.</p>	<p>В территориальный орган Пенсионного фонда</p> <p>В центры предоставления государственных и муниципальных услуг «Мои документы» (филиалы МФЦ)</p> <p>Личный кабинет на сайте Пенсионного фонда Российской Федерации (www.pfrf.ru)</p> <p>Единый портал государственных услуг (www.gosuslugi.ru)</p> <p>Заявление и документы могут быть направлены посредством почтой связи.</p>	<ul style="list-style-type: none"> - заявление о назначении пенсии; - заявление о доставке пенсии; - свидетельство о рождении ребенка
--	--	--

Ежемесячная выплата неработающему трудоспособному лицу, осуществляющему уход за ребенком-инвалидом в возрасте до 18 лет

<p>С 01 июля 2019 года: - родителю (усыновителю) или опекуну (попечителю) – 10 000 руб., другим лицам – 1 200 руб.</p>	<p>В территориальный орган Пенсионного фонда</p> <p>Личный кабинет на сайте Пенсионного фонда Российской Федерации (www.pfrf.ru)</p> <p>Заявление и документы могут быть направлены посредством почтой связи.</p>	<ul style="list-style-type: none"> - заявление лица, осуществляющего уход; - заявление законного представителя ребенка-инвалида о согласии на осуществление ухода конкретным лицом (если уход осуществляется другими лицами); - свидетельство о рождении ребенка; - документы, подтверждающие, что лицо является опекуном (попечителем)
---	---	---

Ежемесячная денежная выплата (ЕДВ) ребенку-инвалиду

<p>3 164,22 руб. с учетом набора социальных услуг, размер которого составляет 1 313, 44 руб. Набор социальных услуг включает:</p> <ul style="list-style-type: none"> - обеспечение в соответствии со стандартами медицинской помощи необходимыми лекарственными препаратами для медицинского применения по рецептам на лекарственные препараты, медицинскими изделиями по рецептам на медицинские изделия, а также специализированными продуктами лечебного питания для детей-инвалидов — 1 011,64 руб.; - предоставление при наличии медицинских показаний путевки на санаторно-курортное лечение, осуществляемое в целях профилактики основных заболеваний, в санаторно-курортные организации, определенные в соответствии с законодательством Российской Федерации о контрактной системе в сфере закупок товаров, работ, услуг для обеспечения государственных и муниципальных нужд — 156,50 руб.; - бесплатный проезд на пригородном железнодорожном транспорте, а также на междугородном транспорте к месту лечения и обратно — 145,30 руб. 	<p>С 28.07.2020 назначение ЕДВ осуществляется в проактивном режиме по сведениям выписки, поступившей из ФГИС ФРИ.</p>	<ul style="list-style-type: none"> - заявление о доставке выплаты (в случае если ребенок-инвалид не является получателем пенсии по линии ПФР); - заявление об отказе от получения набора социальных услуг (социальной услуги) в натуральном виде (подается в срок до 01 октября)
--	--	--

ОБЛАСТНЫЕ ДЕНЕЖНЫЕ ВЫПЛАТЫ

Ежемесячная выплата на ребенка-инвалида

<p>2 203 руб. одному из родителей (усыновителей, опекунов, попечителей), осуществляющему уход, воспитание и содержание ребенка-инвалида до достижения им возраста 18 лет.</p>	<p>Орган социальной защиты населения по месту проживания одного из родителей (усыновителей, опекунов, попечителей)</p> <p>В центры предоставления государственных и муниципальных услуг «Мои документы» (филиалы МФЦ)</p> <p>Единый портал государственных услуг (www.gosuslugi.ru)</p>	<ul style="list-style-type: none"> - письменное заявление о назначении пособия с указанием паспортных данных; - копия свидетельства о рождении ребенка; - справка учреждения медико-социальной экспертизы с установлением категории «ребенок-инвалид»; - справки с места жительства родителей (усыновителей, опекунов, попечителей) либо иных документов, подтверждающих совместное проживание родителей (усыновителей, опекунов, попечителей) и ребенка-инвалида; - в случае раздельного проживания родителей дополнительно необходимо представить справку органа социальной защиты населения по месту жительства другого родителя (усыновителей, опекунов, попечителей) о неполучении им пособия
--	--	---

МЕРЫ СОЦИАЛЬНОЙ ПОДДЕРЖКИ

МЕРА ПОДДЕРЖКИ	ПОЛУЧАТЕЛИ
Первоочередной прием детей-инвалидов в дошкольные образовательные организации.	Дети-инвалиды дошкольного возраста
Бесплатное посещение детьми-инвалидами дошкольных образовательных организаций.	Дети-инвалиды
<p>Возможность обучения детей-инвалидов по общеобразовательным программам на дому (на основании медицинского заключения).</p> <p>Право на профессиональное обучение и получение второго среднего профессионального образования по программам подготовки квалифицированных рабочих, служащих без взимания платы.</p>	Дети-инвалиды

Обеспечение в дни учебных занятий бесплатным одноразовым питанием детей-инвалидов.	
Щадящий режим проведения государственной итоговой аттестации (ЕГЭ).	
Зачисление вне конкурса, при условии успешного прохождения вступительных испытаний, в образовательные организации высшего образования.	
Помощь социальных служб в профессиональной, социальной, психологической реабилитации.	Дети-инвалиды
Предоставление социального обслуживания в детских социозащитных учреждениях.	Дети-инвалиды в возрасте от 3 до 18 лет
Компенсация расходов в размере 50% по оплате жилого помещения и коммунальных услуг.	Семьи с детьми-инвалидами
Бесплатный проезд детей-инвалидов в транспорте общего пользования.	Дети-инвалиды до 18 лет
Социальная услуга по освобождению от оплаты 100% стоимости проезда в городском, пригородном и междугороднем сообщении - предоставляется постоянно на всей территории Ярославской области.	Дети-инвалиды до 18 лет
Социальная услуга по освобождению от оплаты 50% стоимости проезда в городском сообщении, пригородном и междугороднем сообщении - предоставляется постоянно на всей территории Ярославской области.	Лицо, сопровождающее ребенка-инвалида до 18 лет
Оказание внеочередной медицинской помощи в рамках территориальной программы государственных гарантий оказания населению области бесплатной медицинской помощи.	Дети-инвалиды
Дополнительное обеспечение необходимыми по жизненно важным показаниям лекарственными средствами.	Дети-инвалиды
Предоставление льготы по пенсионному обеспечению одному из родителей инвалидов с детства, воспитавшему их до достижения ими возраста 18 лет: мужчинам по достижении возраста 55 лет, женщинам до достижения возраста 50 лет, если они имеют страховой стаж соответственно 20 и 15 лет.	Одному из родителей ребенка-инвалида
Предоставление дополнительных оплачиваемых выходных дней (4 дня в месяц) по уходу за детьми-инвалидами и инвалидами с детства одному из родителей (опекунов, попечителей) по месту его работы.	Один из родителей ребенка-инвалида
Выплата пособия по временной нетрудоспособности в случае ухода за больным ребенком-инвалидом в возрасте до 15 лет за весь период амбулаторного лечения или совместного пребывания с ребенком в стационарном ЛПУ, но не более чем за 120 календарных дней в календарном году по всем случаям ухода за этим ребенком.	Один из родителей ребенка-инвалида

Обеспечение жильем семей, имеющих детей-инвалидов, нуждающихся в улучшении жилищных условий, в соответствии с утвержденным Перечнем заболеваний, дающих право на дополнительную жилую площадь.	Семьи с детьми-инвалидами, вставшими на жилищный учет до 1 января 2005 года
--	---

ЕСЛИ РОДИТЕЛИ ЯВЛЯЮТСЯ ИНВАЛИДАМИ

Сумма	Куда следует обратиться	Требуемые документы
ОБЛАСТНЫЕ ДЕНЕЖНЫЕ ВЫПЛАТЫ		

Ежемесячная выплата на ребенка, оба родителя (усыновителя) или единственный родитель (усыновитель) которого являются инвалидами I или II группы

2 203 руб.	<p>Орган социальной защиты населения по месту проживания одного из родителей</p> <p>В центры предоставления государственных и муниципальных услуг «Мои документы» (филиалы МФЦ)</p>	<ul style="list-style-type: none"> - заявление с указанием данных удостоверения личности заявителя (с предъявлением удостоверения личности: паспорта гражданина Российской Федерации или документа, его заменяющего); - документ, подтверждающий факт рождения и регистрации ребенка, на которого назначается ежемесячная выплата (свидетельство о рождении ребенка или справка о рождении ребенка); - документ, подтверждающий постоянное или преимущественное проживание заявителя и ребенка, на которого назначается ежемесячная денежная выплата, на территории Ярославской области; - документ, подтверждающий наличие инвалидности у обоих родителей (усыновителей) или единственного родителя (усыновителя); - справка учреждения медико-социальной экспертизы об установлении категории «инвалид» I или II группы; - согласие на обработку персональных данных ребенка; - согласие на обработку
------------	---	--

Сумма

Куда следует обратиться

Требуемые документы

		<p>персональных данных второго родителя (усыновителя) (согласие не требуется при обращении единственного родителя (усыновителя));</p> <p>- справка органа социальной защиты населения по месту жительства второго родителя (усыновителя) о неполучении ежемесячной выплаты в случае, если родители (усыновители) зарегистрированы по месту жительства по разным адресам;</p> <p>- документ, удостоверяющий полномочия представителя заявителя, и удостоверение личности при обращении законных представителей или лиц, уполномоченных на основании доверенности, оформленной в соответствии с законодательством Российской Федерации</p>
--	--	--

МЕРЫ СОЦИАЛЬНОЙ ПОДДЕРЖКИ

МЕРА ПОДДЕРЖКИ	ПОЛУЧАТЕЛИ
Первоочередной прием детей–инвалидов в дошкольные образовательные организации, если один из родителей является инвалидом.	Дети дошкольного возраста



**ПРАВИТЕЛЬСТВО
ЯРОСЛАВСКОЙ ОБЛАСТИ**

Управление по социальной
и демографической политике